

華西協合大學

畢業論文

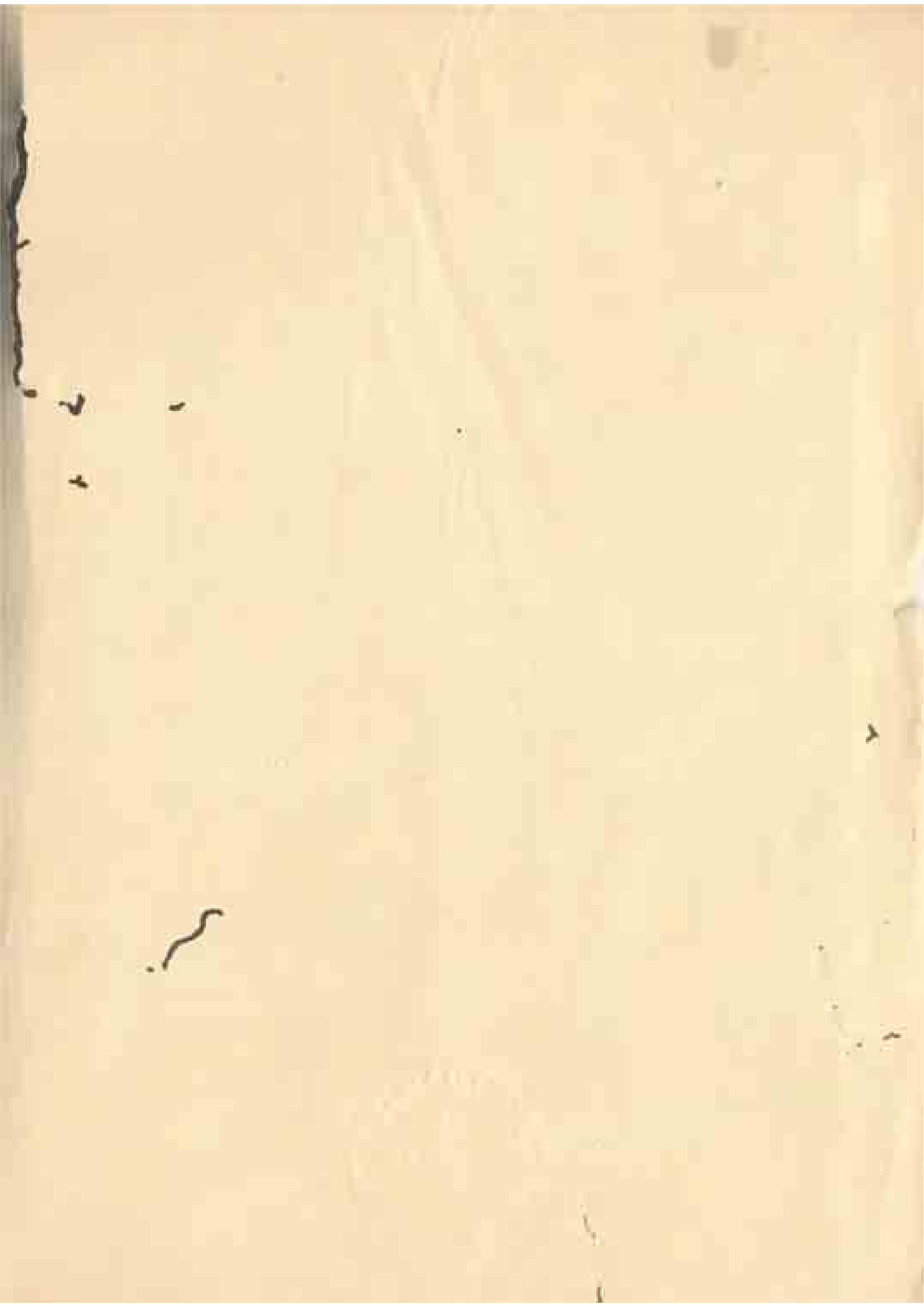
中華民國二十二年五月

文學院社會科學系

四川成都五十戶農民副業之調查

蔣良珍 著





卷頭語

曾憶與友人談及現代的農民問題，因一般的農民，生活程度太低，知識也太缺乏，被我們所稱呼的老百姓（指農民），豈不也是我們的同胞嗎？他們被「命運」這惡魔支配着，不能不生於斯，長於斯，且必勞力經營土地，一面為飽自己的肚腹，同時也為其他的同胞做了牛馬，然而大多數非鄉間的人們，却果然認鄉民為牛馬，而沒有認他們為同胞，城市的人，可以崇尚奢侈，時髦，求安舒的生活，好似天生的驕子，可以有三妻四妾，呼奴，仗婢，農民則應當勤苦，儉樸，不必有安舒的生活，這豈是孫中山先生奔走幾十年，提倡「三民主義」的宗旨嗎？我想中山之靈，如果知道，真是要為這些老百姓，沉痛的悲忿呀！

至於寫此篇論文的目的，列在第一章導言內，本篇文字很拙劣，辭句更是粗拙，雖盡力避免主觀的作用，以求真實；然而還不敢說沒有錯誤的地方，希望閱者諸君不容氣的指正。

於此謹致最誠摯的謝意，於李明良丁克生兩先生曾經其指導，校閱不辭辛苦代為改正，又於論文班上承劉之介先生指示種種方法，有所遵循，故於此一并致謝。此外，又經曹紹卿先生，詳細的作最後的校閱，得其助益不少，末了要謝謝其他幾位朋友，在調查上，論文中，在各方面凡有一指之助力，余以十二萬分的誠意致謝。

蔣良珍一九三三，五月三十日，錄於華大。

四川成都五十戶農民副業之調查 目錄

第一章 導言

第一節 調查的目的

第二節 調查的方法

第三節 調查的內容

第四節 調查的範圍

第五節 調查的地域

第六節 調查的用難

第二章 副業的類別

第一節 家畜

第二節 家禽 附蜂蠶

第三節 家庭工業

甲 手工

乙 紡織及編工

第四節

副業之生產及其消費

第五節

副業在農家之經濟地位

第三章

農家之環境

第一節

成都平原的自然環境

甲氣候

一 溫度

二 雨量

乙土壤

河流

丙農氏生活概況

第二節

主要作物

甲夏季作物

乙冬季作物

丙蔬菜

丁林園

第三節

土地權的分配

甲佃農

第四節

時間的分配

乙 田主

丙 半田主

甲 時間

乙 操作

丙 娛樂

第五節

婦女家庭工作

甲 炊飯

乙 洗濯

丙 縫紉

丁 哺育

第六節

雇傭

第七節

政治與教育

第八節

風俗與宗教

第九節 人口與經濟

總結

參考書

1. 人口與經濟之關係
 2. 人口之增長與經濟發展
 3. 人口政策之探討
 4. 人口與資源之分配
 5. 人口與環境之影響
 6. 人口與社會福利
 7. 人口與就業問題
 8. 人口與教育水平
 9. 人口與醫療保健
 10. 人口與社會治安

四川成都五十戶農民副業之調查

第一章 導言

第一節 調查的目的

在這學校生活將畢的最近，照章要作一篇論文，同時也感着今後的事業問題。作者是自幼住在鄉間，所以深深的與農民表同情。既有這樣的感想，今後的工作也漸漸的傾向這方了。如要改良農民生計的事功，使與現社會不致相矛盾，那麼必須從事實方面去探討而改善，這就是本調查的動機。

我們知道農村社會中最重要問題，就是農村經濟；而農村副業也是農村經濟的重要部份。要澈底知道農村經濟的情形，也當知道農村的副業情形。本調查的目的，便是從實際上去知道農村副業的近況，以調查得來的事實去證明牠現在在農村經濟上究竟佔了何種地位。

自己具着一番熱心，想做改良農村的事，同時也想到許多有志於這方面的人們，也必需先有一種根據，然後才能照着去施行。我

們雖然從許多書本雜誌上見着說農村經濟是如何的重要，並且是已經崩潰了；然而我們還是沒法去實行改善，這便是說書本知識沒有實際知識可靠，所以必須從實地去調查，然後方可從實地去加以補救。農村副業既然在農村經濟上佔着很重要的地位，那麼，農村經濟的崩潰與農村副業的興衰究有如何的關係，這當然是非從實際上作一番調查農家的副業不可。

此篇不過是一己的嘗試，想借着這機會親自去練習調查的實際手術和方法，藉以作為日後置身社會時的一種準備。

總上所述，本調查的目的在：

- 一 明瞭農家副業的實際情形。
- 二 明瞭農家與副業之關係。
- 三 明瞭副業在農村的經濟地位。
- 四 作自己及有志改良農村者實施計劃時的參考。

第二節 調查的方法

進行的方法，第一先行設問造表，以求調查之便利，及記載之真確，不至有混亂錯雜之處；第二欲查之各點，雖已選定，然調查者，對於該處人地生疎，非特不易進行，反多滋生誤會，故此就用了下面的幾種方法：

一介紹法 先由一位比較熟識的農人，是在本調查區域內有長久的歷史，而且為人所信仰的，既把所調查的目的與他詳談後，又得了相當的贊同，於是請其介紹，同行到其他熟識的農家，前後兩星期，共去了八九家後，又得介紹到一個農家，此家的人非常歡迎，於是又介紹到十餘個農家，凡所到的農家，大概是很表歡迎的，末了又由這些所到過的農家，介紹到別的農家，輾轉介紹得認識多人。

二接見法 為聯絡感情，以期達到調查成功起見，就須備了些小小禮物，如手巾，像片，玩物等，分送給那些小孩子，和大小點的姑娘們，過廢歷年時，凡經幫忙介紹的農家，按其感情厚薄

，分別送禮（如糖食，麵，肉等）大多數的小孩子，給他們每人一二個銅板，調查者，是一個女子，所以去時，那些婦女們，姑娘們，特別歡迎。

（三）談論法 所到的農家，大概是先由他們發問，等他們問了之後，調查者直接或間接的問其家中詳情，在調查的五十家農民中，有二十五家是可以直接談叙本調查的目的，所以問時就可筆記，其餘的農家，則作談話式，記於腦中，回家時再作筆記。

第三節 調查的內容

本調查所收集的材料，并未限於副業，凡與農村有關的教育，經濟，政治……都為本調查所收容，而特別注重農村副業，因為教育，經濟，政治……都直接間接與農村有關，故本調查對於副業作詳細的記述，對於教育，經濟，政治……作概括的記述，以別輕重，而得一貫的脈絡，不相隔離。

談到農村副業，因自然環境及需要的不同，故各地的副業狀

9

況也不同。本調查只注重於成都平原的農家副業，當然是以成都平原為限的。副業所包含的極廣，內容極為複雜，分類自然不易；然而，總不能不依據調查之所得，而為之分類敘述，為醒目起見，故關於副業實地調查的結果分為四項如下：

(一) 家畜

(二) 家禽

(三) 蜂蠶

(四) 家庭工業

第四節 調查的範圍

吾人常以考察某事體之真象，每以之作為將來改良人羣的方案的準則，但社會的許多事務關係極繁，且有種種互為因果之事實，所以事業的根據，吾人不得不要考察出它的範圍，才能定因果之主客觀念，將其他的價值詳細的考察，步步的推測，發為深刻的結論，可供改造社會的參考材料：

本調查的範圍，即包括凡屬同居共食的人，如其父母伯叔，以及傭工僕役等等，與其全家之生活情形，及其生產方法，按現代的農人們，只知盡死力工作於其區區的已成熟的農田上，而對於其他副業可生產者毫不注意，我們中國自古雖然重農業，只是所謂重農力田而已，實際上確毫無方法使農民的經濟穩固，本調查並沒有及於農民經濟全部的統計，不過欲找出些促進增高農民經濟的方法，而農民的經濟能力改善，就是增加農民的生產力的方法研究，直言之增加農民生產力，就是增進農民的生活福利。

農民生產，可分幾方面來談，就是作物與畜產，並林業及手工業，但是主產還是以農作物為本，而農作物有時若遇天乾水旱，病蟲，兵匪等影響，以及其他阻碍，所以還是有須靠副業來補充其所缺欠的時候，除直接關於副業外，尚有許多間接影響於副業的問題亦甚多，故凡政治，教育，風俗，宗教，人口，經濟等等，亦順便從事調查之。

第五節 調查的地域

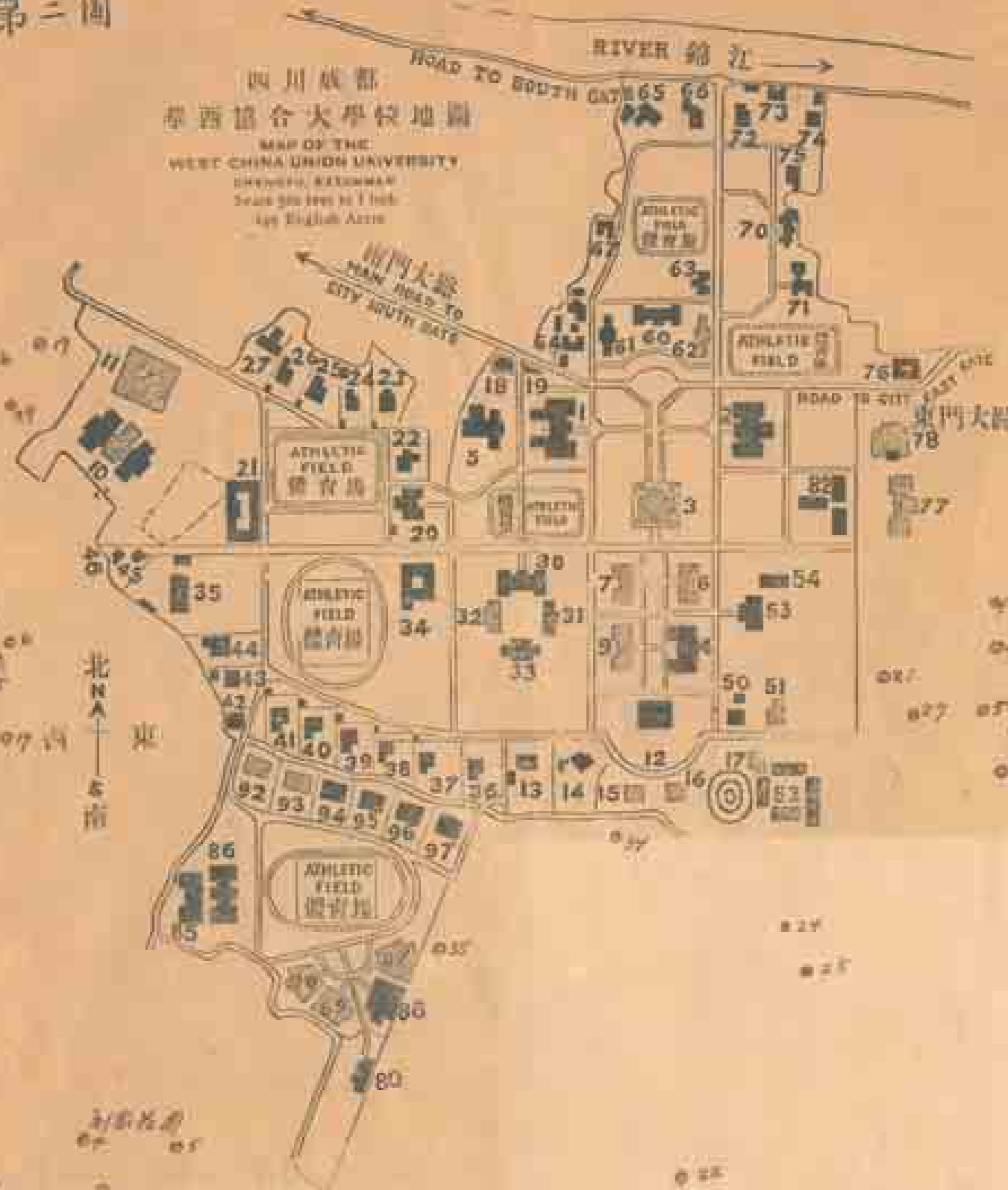
調查區域為成都華西大學之西南隅，距校不過三四里，若知華西大學的方位，自然就知道所調查的農家地點，其圖如下：

第一圖 農場



第二圖

四川成都
華西聯合大學校地圖
MAP OF THE
WEST CHINA UNION UNIVERSITY
CHENGDE, SICHUAN
Scale 500 feet to 1 inch
Use English Area



Handwritten notes and numbers in the left margin, including '01', '02', '03', '04', '05', '06', '07', '08', '09', '10', '11', '12', '13', '14', '15', '16', '17', '18', '19', '20', '21', '22', '23', '24', '25', '26', '27', '28', '29', '30', '31', '32', '33', '34', '35', '36', '37', '38', '39', '40', '41', '42', '43', '44', '45', '46', '47', '48', '49', '50', '51', '52', '53', '54', '55', '56', '57', '58', '59', '60', '61', '62', '63', '64', '65', '66', '67', '68', '69', '70', '71', '72', '73', '74', '75', '76', '77', '78', '79', '80', '81', '82', '83', '84', '85', '86', '87', '88', '89', '90', '91', '92', '93', '94', '95', '96', '97', '98', '99', '00'.

Handwritten notes and numbers in the right margin, including '01', '02', '03', '04', '05', '06', '07', '08', '09', '10', '11', '12', '13', '14', '15', '16', '17', '18', '19', '20', '21', '22', '23', '24', '25', '26', '27', '28', '29', '30', '31', '32', '33', '34', '35', '36', '37', '38', '39', '40', '41', '42', '43', '44', '45', '46', '47', '48', '49', '50', '51', '52', '53', '54', '55', '56', '57', '58', '59', '60', '61', '62', '63', '64', '65', '66', '67', '68', '69', '70', '71', '72', '73', '74', '75', '76', '77', '78', '79', '80', '81', '82', '83', '84', '85', '86', '87', '88', '89', '90', '91', '92', '93', '94', '95', '96', '97', '98', '99', '00'.

Handwritten notes and numbers at the bottom left, including '01', '02', '03', '04', '05', '06', '07', '08', '09', '10', '11', '12', '13', '14', '15', '16', '17', '18', '19', '20', '21', '22', '23', '24', '25', '26', '27', '28', '29', '30', '31', '32', '33', '34', '35', '36', '37', '38', '39', '40', '41', '42', '43', '44', '45', '46', '47', '48', '49', '50', '51', '52', '53', '54', '55', '56', '57', '58', '59', '60', '61', '62', '63', '64', '65', '66', '67', '68', '69', '70', '71', '72', '73', '74', '75', '76', '77', '78', '79', '80', '81', '82', '83', '84', '85', '86', '87', '88', '89', '90', '91', '92', '93', '94', '95', '96', '97', '98', '99', '00'.

Handwritten notes and numbers at the bottom center, including '01', '02', '03', '04', '05', '06', '07', '08', '09', '10', '11', '12', '13', '14', '15', '16', '17', '18', '19', '20', '21', '22', '23', '24', '25', '26', '27', '28', '29', '30', '31', '32', '33', '34', '35', '36', '37', '38', '39', '40', '41', '42', '43', '44', '45', '46', '47', '48', '49', '50', '51', '52', '53', '54', '55', '56', '57', '58', '59', '60', '61', '62', '63', '64', '65', '66', '67', '68', '69', '70', '71', '72', '73', '74', '75', '76', '77', '78', '79', '80', '81', '82', '83', '84', '85', '86', '87', '88', '89', '90', '91', '92', '93', '94', '95', '96', '97', '98', '99', '00'.

第六節 調查的困難

調查者，雖居近調查區域有五年之久，而未嘗一日注意及農家生活，故對於農家副業情形更不洞悉，此次始着手深入農村，感覺到隔膜之困難，加之時局的影響所引起的疑惑，亦為調查障礙：

一 戰爭影響調查者的困難 民國二十一年十一月十六日發生川戰前後月餘間調查工作便因之致無形中停頓，因有大多數農家，被軍人住紮，不便直往探詢。

二 戰爭對於副業的改變 戰爭期中，農家副業多所改變或停止，當戰事發生時，農家男子多被拉夫，而其家畜雞鴨，鵝鴿等亦多被軍人掠取為食，家庭工業，亦隨之停頓。農家副業，既然改變，調查者，不能得着正常全部的統計，故為遺恨。

第二章 副業之類別

關於農家種種養畜方面，利用隙地暇時和殘料餘力，以從事

生產之副業，與農家之經濟；社會之生產力，皆脈脈相關。我國雖以農立國，而農業之不進步有不可諱言的，由於不知種子不良，不識技術不精，或則因資本不足，或則工作無方；故農民雖終歲辛勤而所得者竟無幾，豐年僅足溫飽，凶年則難免陷於流離死亡，且有時為兵匪滋擾，致農業主要作物，無所收穫，而陷於窮困的農家，亦時有所聞。

在接近交通便利，工業發達的區域，農家女子，尚可入廠作工，獲得金錢以補農家生活的不足。唯在工業未發達的地方，農家婦女則無所用其力，即或用其力，則多不能盡其能，至獲得的報酬不足以自給，若能注意及農家副業的改善增進，那麼農家女子，雖在家庭，亦可得適當的工作以得厚利，與較諸城市婦女入廠工作者，有相等的機會獲得金錢改善生活。今日國困民窮，不專在男子之不能努力生財，而在女子之閑居分利的太多所致。一家的生計豐富，則一鄉的經濟舒暢，衣食一足，禮義亦興，倉廩充

15

實，社會安寧，今後若亂息事，在解決國困民窮，故對於農家副業之重視之主張，由來很有眼見，以家庭日用之需，儘可利用隙地，暇時，以經營之，既供家庭之用，亦可補及漏卮，增加興趣，暗中已得其助力不少，故予就農家切實一調查之，更證明了農家副業，有改善增進的必要，茲將調查所得者列後：

第一表

號 數					家畜			家禽			
	婦女	別業	做 外	蜂	猪	牛	羊	雞	鴨	鵝	鴿
1		醫生						6			
2		園正						6			
3			木工		2			10			
4				2	2	1		4			
5					6	2		8			
6					2	2	1	7			
7		醫生	木工		2	1					
8	抽絲	廚			1	1	9	7			
9					9	2		20	2	3	
10	抽絲				4	1	1	11	4		
11					6	1	1	2	3		
12		醫生	木工		1	1	1	2			4
13					3	1	1				
14	抽絲				1	1	1				
15		賣菜			1						
16	抽絲				1	1	1	1			
17					9	1	1				4
18					2	1		11		6	
19		賣菜			7	2		2			
20	抽絲	賣菜			11			4			
21					2	1		4			
22	抽絲				2			3			
23			賣菜	13		2		8	6		
24	抽絲				3	1		6	1		
25					6	2		1			

第一表

(二)

號數					家畜		家禽			
	婦工	雨系	口外	牛	羊	雞	鴨	鵝	鴿	
26	村北	15个								
27	地北									
28				5	1	6	3			
29	中			2	8	1	2	15	3	
30	寶			2	5	2	23	4		
31		醫生			2		2		4	
32	地北			2	4	1	3		5	
33						1	6			
34	地北		聖人	4	20	3	46	8	25	
35	地北			2	22	2	100	50		
36		醫生					16	4		
37	地北				5	1	6	3		
38	地北				2			1		
39	地北			1	4	1	53	5		
40					7	1	18			
41	地北			2	21	1	2	2	10	
42	地北				6		5	4		
43					2		2	2		
44	地北				8	1	30	15	15	
45	地北				2	1				
46	地北				1	1	4	5		
47	地北	醫生			4	1	3	5		
48	地北	醫生			2					
49				2	8	2	4	10	6	4
50	地北				1	1	3	5		

第一節 家畜

猪

甲，種類及形態 本地猪種，為一種系統不純正之雜交品種，其形態：大概為毛帶黑色，顏面稍短，耳大，向下垂，鼻尚闊，下頸稍短，腰背尚長，惟稍彎，骨粗，肉肥。

乙，繁殖 多係購買仔猪蓄養，有牝猪者，僅二三家，亦不甚注意選種，每次生育仔猪，約六至十四頭，生後一月至四十日以後，始給仔猪以食料。

丙，飼養法 飼料大宗為米糠，大麥糠，胡豆糠，稀飯，糖糟，豆渣，菜根，菜葉，以及殘食，鏢鏢，雜草等，皆為飼猪之物。其飼養法與消耗量，則視猪之大小而別，分錄於後：

(一)仔猪 仔猪四十日後，給以稀飯，米糠，胡豆糠三者，調和煮粥以飼之，有時亦加以猪草，及青菜葉飼之，每日給食二回。

19

二 未成年之猪（俗名架子猪）給以米糠、胡豆糠、老菜葉，或青菜葉，就農家之所有一切青草，與菜葉和水煮熟飼之。每日給食二回。

三 肥猪 飼以稀飯、豆渣、糖糟、大麥糠、玉米麵，煮粥以飼之，每日給食三回。

至養猪之人工方面，除搬運猪糞必須由男子操作外，其餘飼料之調理，日常之給飼，則操諸婦女。

飼料之來源 豆渣及糖糟，則向市購買，其餘皆係自備品。糖糟——熟煮酒米，發酵後，變成液狀體，這液體是製鉛糖的主要原料，所餘的糟，即是糖糟，每斤價約百餘文。

豆渣——係黃豆取盡豆乳的殘渣，富有蛋白質及活力素，每斤價約二百文。

稀飯——用碎米煮成。

米糠——係米的皮末，及生長點構成，含有小粉質，皮質，及纖維質，每斤價約二百文。

胡豆糠——係胡豆葉乾後碎成粉末，大約每斤價值五六百文之譜。

菜根菜葉——來自農場

丁，疾病——有清水症，瘰疬症，火印症，喉症，六月時，多有瘟症，而霍亂為最易傳染之病症，用清血注射法，則可免仔豬傳染。一般農家之豬，遇着病症發生，多未醫治，聽其生死，但是以為主要肉食的四川，實在有提倡醫治，或預防病症的必要。

戊，豬舍——養豬之家無專造之豬舍，只在住宅之一部分設一豬柵，其構造則以板拚成，底設糞槽，與人糞坑相通，有時在柵旁專設一豬糞坑。

己，養豬的利益——豬糞為農田必需的肥料，故農家多養之，每年有出售三次肥豬者，端午，中秋，及年底時售與豬販，每頭

第二表
豬的年齡和價值的分配

等次	名稱 年齡	小 豬 二 三個月	架子豬 五 六個月	肥 豬 七 八月或一年
上	每斤	9000文	6400文	5800文
中	每斤	8000文	6200文	5600文
下	每斤	7600文	6000文	5400文

可得洋三十至五十元不等。家資充裕者，多於冬至殺一二頭留作家用。至於豬的年齡和價值的分配，如下表：

售時大概不用秤稱，只用估計，其生長速度，視種類，及飼料，飼養法而別。所調查的農家，大概是買小豬喂。若家中不需錢用，則留作賣肥豬；若臨時有急需，亦可隨時出售。出售的方法，仍是賣與豬販子。附近本調查區內，就有一家是做豬生意的，格外所調查之內，有一家屠戶。

庚·各家所有的數目和所佔的百分率 據調查的結果，五十個農家，共有猪二百十七頭，猪在牛羊中所佔的百分率為七二·三三；在二十一頭以上的農家有二，佔全數百分之四；十六頭至二十頭的有一家，佔全數百分之二；十一頭至十五頭的有一家，佔全數百分之二；六頭至十頭的有十一家，佔全數百分之二十二；三頭至五頭的有九家，佔全數百分之十八；二頭的有十二家，佔全數百分之二十四；一頭的有七家，佔全數百分之十四；無猪的有七家，佔全數百分之十四。

牛

成都附近農民，凡有二三十畝田的，就必須養牛一隻，田更多的，也有二頭或三四頭的。農人之耕種犁田，全賴畜力。

(一)牛之種類 水牛與黃牛二種，水牛力大，犁水田，黃牛專為肉食用。所調查的農家，通通都是水牛，沒有一頭是黃牛。

(二) 牛之來源，大概是購入的。購地為牛市口，逢三六九的日子就叫逢場。外有青羊宮，逢二五八。馬家寺，逢二五八。紅牌樓，逢三六九，這些地方都是有販牛的。

1. 販牛的方法，先經牛販子，介紹担保交銀若干，又要包水草十天，若在十天以內，牛發生任何病狀，那就是牛販子責任了。若十天內，無其他變像，那就可以確定所買的牛是可用的。有時候用換牛的方法，就是甲與乙對換，找補若干元。

2. 價值 牛之價值，在農人的經濟情況之下看來，確是一筆巨款，因為牠的價值，比別的農具至少要多幾十倍，而牛每天費去許多飼料，牛的價值，因種類及大小而別，現在把牠的價值列表就更明白了。

(三) 飼料 飼料種類，大宗為穀草青草，或飼以少許胡豆，生粉飯，糠。

第三表
水牛的年齡和價值的分配

等次	口	對牙	新連牙	老連牙
	1-2	3-5	6-8	9-11
上	40元	300元	400元	200元
中	30元	100元	300元	100元
下	20元	80元	200元	70元

(五) 租牛法的能耕三四畝，視土地之性質而別，有的能耕一二畝，有的能耕三四畝，有的能耕二十畝以下的農家，不能自備一條牛，就向別家

(四) 工作 牛在全年之中，只能工作四十五日，每日平均約八個鐘頭，晨早從六鐘起至夜晚八鐘止，其中必休息三四次。飼料來源 穀草出自農場，青草則由牧童在田邊所割，其他皆農人自有。

2. 飼給法 飼給法很簡單，并不需好多人工，但喂胡豆時必煮好，或用熱水泡，使其硬性變稍軟可食。但糠可與生粉飯調和飼之，平日少喂飯，只是犁田後，始加以飯與糠。

第四表

飼料種類	斤數或畝	價值
穀草 <small>五年的計</small>	六千斤上下	三十五元
葫豆	三斗	四元半
糠	四斗	一元半
米 <small>煮成生粉飯</small>	三斗	六元
青草	八千斤	二十元 <small>作粗料</small>
消費總數		六十七元
全年工作日數	四十日到五十日	
每日工作時間	八小時	
每日耕地畝數	三畝或四畝	

消費和工作時間表

首俯耳垂，毛直豎，目與鼻出粘液質，氣喘，息時作吼聲，溫度百零三法倫表，落至常度下，脈象浮弱而絀，又不肯食，有遺溺及痢疾之現象，口大喘，呼吸快速，

租牛用，租牛犁田的價值，視土地性質而別，沙田每畝八半玩田每畝十串，方法，可先向近隣租借，或向牛販交涉。

(六) 疾病 牛之疾病有牛瘟症，青水症，癰喉症，其中以瘟症為最普通的現象，且最利害，牛瘟的病像，可分為五個時期。

1. 不食放屁，水瀉，痢疾。

脈象長而堅硬，溫度，百零四至百零七，或復增高，亦未可知。

3. 胃口有尋常的一半，溫度高。

4. 胃口佳，惟溫度升高，細察其毛，有一些特別的黯色。

5. 溫度如常，無病兆。

此等農人不知治療的方法，只有請獸醫醫治，而此等獸醫，並無深切的醫學知識的研究，惟靠常識而已。在調查期內，曾見一個農家的牛得瘟症，請了獸醫醫治，共費去約六七塊錢。

農人最怕死牛，若一死，則損失很大。依平均數算來，五十二個農家中，無牛者，有十四家，佔全數百分之二十八；有一頭牛者，二十六家，佔全數百分之二十五；有二頭牛者，九家，佔全數百分之十八；有三頭牛者，僅一家，佔全數百分之二。

羊

本地飼羊者極少，在人工與地勢的關係，且成都平原，不若

27

山地的水草便利，飼羊亦需人工牧放，故農家中，有人照料者，則飼之。

甲·種類和繁殖 分二種，一為山羊，一為綿羊，山羊有角，不像野山羊無角。羊的年齡，能達十三四年，比牛的年齡更大。一年中繁殖兩次，上季在四五月時，下季在冬腊月時，每次生產數目，一或二，四或五不等。

乙·來源和飼料 有二三家有母羊和小羊，其他小羊皆由市購買。購買地在高店子（距此二十里）青羊宮，南門放馬廠，有時遇着牛販子，就直接與之交涉。青草，就是羊子的食料。除草以外，是喂豆渣和米糠，在母羊產後飼之。但有時吃青草中毒，就得一種青水症，口吐清水，一般的農民，也無法防預和醫治。

丙·利益和價值 飼羊不需過大的勞力，與過多的飼料。農家幼孩，若無相當的機會入學，就在家牧放牛羊，可得微利。

第五表 羊之年齡和價值

等次	年齡 年數	1-3	4-6	7-9	10-12
	頭數	20	40	60	65
上		4元	7元	13元	18元
中		3元	5元	9元	9元
下		2元	3元	6元	5元

六家，佔全數百分之七十二。

結論

總上家畜，猪牛羊共三百頭，猪在猪，牛，羊中，佔百分之

七十二·三三；牛在猪，牛羊中，佔百分之十六；羊在猪，牛，羊中，佔百分之十一·六六；無猪者七家，佔全數百分之十四；無牛者

·羊肉的價值，在平日稍廉，大約每斤一角以上，至冬時，吃羊肉者較多，因之價值在冬天稍貴，每斤二角，至春日價又跌。

丁·調查數目之結果 五十家中有羊六頭以上者一家，佔全數百分之二；三頭至五頭者四家，佔全數百分之八；有二頭者一家，佔全數百分之二；有一頭者八家，佔全數百分之十六；無羊者，三十

十四家，佔全數百分之二十八；無羊者，三十六家，佔全數百分之七十二。

第六表

各家所有之家畜百分比

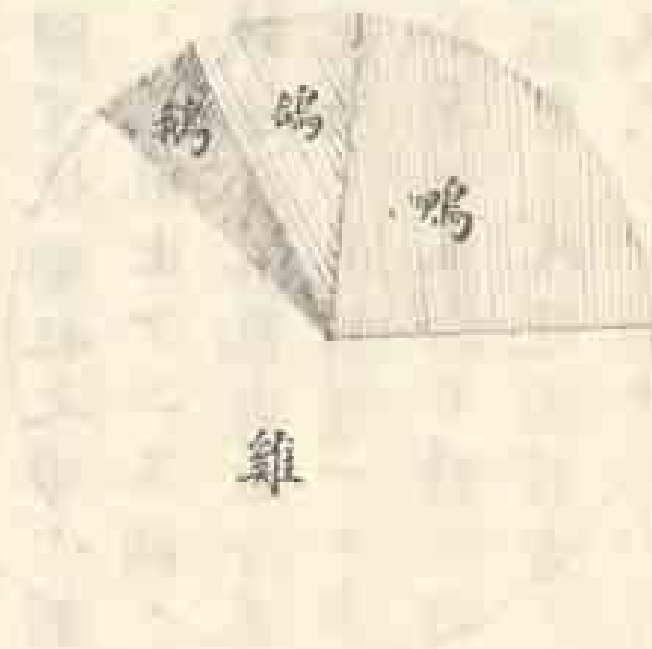


第二節 家禽

雞

第七表

各家所有之家禽百分比



據調查的結果，所有農家養雞一事，很屬平常，惟根據於習慣方面，不多注意選種及如何飼養，今別為八項，分述於左：

甲·種類及形態：所有雞種，無一純正品種，大概皆為亞洲種混合雜交而來，故生產低劣，普通每年產卵約八十枚，每卵

重約五十克。一歲母雞重二五—三五斤；一歲公雞重四五—五五斤。形態為：單冠彎曲而長，四趾，蹠分有毛及無毛兩種，體矮而小，羽毛不齊，有純黃黑白及各種雜色，皮色分紅黑二種，更有一種烏骨雞，即其骨骼作烏黑者。

乙·繁殖 選種一事，農人絕少注意，只知與公雞相接觸之母雞所產生之卵，大約每養雞四五隻者必有一二公雞。鄉人用公雞除配合外，更用以知時。卵可使孵化之用。孵化方法，均用天然孵化法。每卵十八個，只能出十二三個，因卵過多，母雞不能盡吮於其翅下，故每多不能出最合宜之數為八到十二。如此則無遺漏者，孵化法，用竹籬一，內鋪穀草等軟物，置卵其中以母雞吮之。於第十五六日時，行驗，浮卵一次，名曰「走水法」。將卵置溫水中，凡能游移者，即為活精卵。反之即為死精卵。育雛亦為天然育雛法，小雞出後，第一月中，概用母雞領護之，以便使之煖和，大多數之公雞，

用割闔的方法，割闔後則雞易長肥大，但割闔之雞不賣，又不祭神，留為招待客人。

丙·飼養法 雞飼以碎米及米糠等，稍大後多利用天然食料。凡蟲類、青料、砂粒、泥土、石灰質等，皆由其自由搜求於田間。至收刈時則飽食，平常多飼以米糠和剩飯殘湯，故無特別飼料，大概秋季打穀時，則羣雞覓食於田間，冬則加以食料，夏則任其自覓食物。

丁·雞舍 概無雞舍之設備，一般皆為夜間閉於竹籠中，只求不受野獸等之傷害而已，故空氣流通潮濕清潔與否，皆未計及，但必常除其糞，雞糞最宜於培植蔬菜。

戊·疾病 普通多鱗足病及肝病，暑天時，有痢疾，有時生雞，並各種傳染病發生，農民無知，不知預防及處理，故死亡頗大。

己·養雞利益 既未特別飼養，無須多費資本人工，所產雞卵

携之市場而售之，其出售之方法，以十為單位，足十枚，始便出售，并不直接售於商店，而送往牛市口售給販子，若直向商店交涉，則每多不便，不如售與販子。至於所得價值，用以購買所需或補家用，有時賣蛋後，就買一斤肉，其實蛋的養料，比肉還多，此等利益，皆為不勞而獲者，當其瘟疫盛行時死亡累累亦為一種損失，若飼養及管理能稍加改良，對於農家之利益，當不止此。

庚、調查的數目的結果 各家養雞之數目，已詳於副業分類總表，茲再分別敘述：有雞二十隻以上者五家，佔全數百分之十一；六至二十隻者一家，佔全數百分之二；十一至十五隻者二家，佔全數百分之四；六隻至十隻者十三家，佔全數百分之二十六；三至五隻者十家，佔全數百分之二十；有二隻者六家，佔全數百分之十二；有一隻者二家，佔全數百分之四；未曾養雞者十家，佔全數百分之二十。

鴨

養雞一事，已於前篇詳述，至於農民之飼養鴨鵝三者之家數更少，在成都平原亦有許多人家，專飼鵝與鴨者。

甲·種類和繁殖

一建鴨——體大而肥，腳短，頭上有紅冠，重約五六斤。

全年產卵約二百一十枚。

(一) 種類

1 麻鴨，比建鴨略小，重約四五斤，全年產卵約

二百上下。

二田鴨，比麻鴨更次重，約三四斤，全年產卵約

一八九十枚。

3 雜鴨，為最低劣之品種，體輕，約二斤上下，

全年產卵數。

(二) 繁殖係用人工孵卵法，用米穀置於鍋中炒熟，立即鋪於木板上，又將卵置於殼之上層，用穀草蓋上，以免熱氣外溢，於

第七日上驗孵一次，其法將卵置冷水中，凡能游移者，即為活精卵，反之即為死精卵。滿二星期餘，再將卵置於冷水中，則鴨雛以其口啄卵壳而出，每次孵卵數目，在五十至四百或五百之間。

乙·來源和飼料 農家所有之鴨，都是向市場買小鴨，直接向鴨販子交涉，購買亦頗易。其飼料，大多為高粱穀頭子，麥子，豌豆，稗子，五月至八月，鴨可到田間自由搜尋野生植物，如草之孑粒、葫草為食。

丙·利益和價值

一、利益：

1. 鴨之管理，不必如雞那樣仔細，飼料的供給亦較難為少而簡單。

2. 鴨舍之建築，不必高廠精美，惟備一籠所費亦不多。

3. 鴨之體力較雞為強，不易受病蟲的侵害，幼小者，不若

雞之易於死亡而產卵量較雞為大。

牛鴨蛋，通常較雞為大。

互飼鴨不能影響作物，因鴨嘴及趾，均不如雞銳利，故放之於農作物田及果樹園中能食害蟲，而不傷及作物和果樹。

二、價值：

鴨之價值，通常較雞為高，五六月時價稍廉，惟於中秋節時購鴨者甚多，因之價值稍貴。

第八表

鴨之種類和價值的分配

種類	建鴨	麻鴨	白鴨	黑鴨
上	1元	8角	7角	4元
中	8角	6角	5角	2元
下	6角	物	物	3角

丁·調查數目的結果 十一隻以上的有六家，佔全數百分之二；六隻至十隻的有四家，佔全數百分之八；三隻至五隻的有十家，佔全數百分之二十；二隻者有二家，佔全數百分之四；一隻者有二家，佔全數百分之四；無鴨者有三十一家，佔全數百分之六十二。

鵝

甲·種類和繁殖 所見的一般農人所飼養的鵝，有大小不等，以其毛色分類，有鉄甲鵝與白鵝，其繁殖法，有天然孵卵與人工孵卵，人工孵卵法，則與鴨之孵卵法相同；天然孵卵法，則以雞胞鵝卵，其孵卵法又與雞孵卵法相同。

乙·飼料和來源 萬筍葉，藤藤菜，青草，皆為最好食料，有時飼以糠和飯，所有的鵝完全是由市上購買的小鵝，如在三月中旬買小鵝，五月中旬則可有肥鵝出售。

丙·利益和價值 飼鵝之利益固大，惜一般農人多未注意飼養

· 調查者亦未得着飼養後贏餘的數目。

鴿

甲· 種類和繁殖 鴿有二種，一名鴿鴿，一名野鴿，野鴿之毛色有青，白，皂，綠，灰斑幾種，鴿鴿之最好者，放百餘里外，能認識舊巢而歸，有時亦以其眼色而分類，有大小，黃綠，珠砂幾種，其繁殖法，每月產二卵，農人每取一卵而留一卵在其巢內，鴿三月一胞，每次二個，一年八個。

乙· 飼養法 就一般農民飼養鴿，每每只用木修造一房，內分數隔，白日鴿可到處飛翔，夜則棲息於所造之房內，飼料為五穀。

丙· 利益和價值 所有之農家飼鴿，皆以玩賞為目的，概無利益可言，有時若有鴿蛋十枚，則送往市場出售，湊滿十枚，亦非易事。

丁· 調查數目的結果 有二十一支以上者一家，佔全數百分之

二；有六隻至十隻者一家，佔全數百分之二；有三至五隻者四家，佔全數百分之八；無鴿者，四家，佔全數百分之八。

結論

以上家禽在五十個農家中，有雞三百六十五隻，鴨一百三十二隻，鵝三十一隻，鴿五十二隻，雞鴨鵝鴿共五百八十隻。雞在家禽中所佔之數，為百分之六二·九三；鴨在家禽中所佔之數，為百分之二二·七六；鵝在家禽中所佔之數，為百分之五·三四；鴿在家禽中所佔之數，為百分之九。

蜂

此五十家農戶中養蜂的有十家，佔全數百分之二十。共有蜂三十二桶，每桶出蜜大約十斤，黃蠟一斤，以售出時之價計算，蜜每斤六角，黃臘每斤五角，如此計算，則此三十二桶的收入是二百零八元。我們照養蜂桶數的多寡來分配，看養蜂的農家收入

情形怎樣，列表如下。

第九表

養蜂桶數	家數	蜜的收入	黃臘的收入	平均收入
一桶	1	六元	五角	二十九元八角
二桶	7	十二元	一元	
四桶	1	二十四元	二元	
十三桶	1	七十八元	六元五角	

照上表看來，因為養蜂，便可增加六元至八十元的收入。這於家庭經濟的補助上是極重要的。且養蜂在我國並非專業，通常皆任其自己繁殖。春秋二季收蜜，並不須過多的人工，而可獲厚利。若能稍事變通，改用新法則獲利更厚。蜂於農家，確是可提倡的一種副業。

甲·繁殖的方法 繁殖的方法，即為分封。普通皆先潑以水，使蜂翅沾濡不易飛去，然後用香薰之，使之避香煙而入蜂巢中或納之布袋內，然後裝入新巢中；既入巢後，宜給以食物。

，塞其門，俟其安靜後始開門。

乙·蜂箱的設備 用木板製成，材料稍厚以備雨風。箱蓋可移動，箱內懸木框，厚約五六分，上方較長向兩側伸出，攔於箱上，下方離箱底四五分，以為蜂之通路。作箱之木材是用無香味或臭味的木料。惜未注意及置蜂箱於合宜之方向，使暖溫適宜。

丙·調查數目的結果 十一箱以上者一家，佔全數百分之二；三箱至五箱者一家，佔全數百分之二；有二箱者七家，佔全數百分之十四；一箱者一家，佔全數百分之二；無蜂者四十二家，佔全數百分之八十。

蠶

在成都平原，因氣候溫暖及土地肥沃的原故，故蠶桑之業頗盛，產絲在川省亦佔重要地位。惟近年因受政局影響，苛稅繁多，銷路不暢，且受外資操縱，內地商人壟斷，以致絲業不振。因

之蠶桑之業亦因之不振。許多養蠶之家，以成本人工過高，且出絲時亦無法銷售，近年以來，斫伐桑林時有所聞，原有之養蠶業，自己退落。雖間有飼養者，或為試驗，或為玩賞，並未以之為輔助家庭收入正當副業。就本調查所得，僅有一二家飼養，均以玩賞為目的，於其家庭經濟不發生關係。

第四節 家庭工業

農家婦女，有時亦須助理農作物的收穫，又家庭工作佔去一大部分時間，故對於家庭工業一事，不能用全部分時間，只用全時間之一部分。

甲·手工

一 工作的分類

1. 風車和燈籠 一般的孩童用為玩具者，風吹時使其煽動可觀。燈籠為過新年時用。

A 材料和成本 風車需白紙四、六元，灰麵（製成漿糊）四角，

第十表
手工分類表

名稱	此項工作之戶數	此項工作所用之成本	此項工作於全年中所完成之單位	此項工作全年所獲之利益	收入利益佔別業之百分數
風車	3	\$53	1611個	\$41	28.4%
燈籠	3	\$9.96	1037個	\$31.5	17.3%
拋絲	14	—	360兩	\$10	3.4%
做鞋	1	—	600雙	\$22.2	12.2%
績羊毛	1	—	110斤	\$12.9	7.2%
編褲帶	1	—	500根	\$65.0	35.5%
總計	23			\$182.6	100%

農民得有關從事於此項工作。

染料三角，共用本五·三元，此外需竹子作架，竹出自農家本身，所調查者賣後實收入四六·三元，除本而外，則可賺四十元，每個價值三百至一千文不等，燈籠的厚利需紙九二六元，染料四角，灰麵三角，共用本九·九六元，銷售後實得四二·五元除本則可賺三一·五四元，價值每個三百，六百，八百，一串，不等。

·大約全年約銷售一千零三十七個。

B. 銷售和時日 風車大概是從二月中旬至三月底，成都青羊宮花會場中銷售最多，此時期亦非農忙時，故

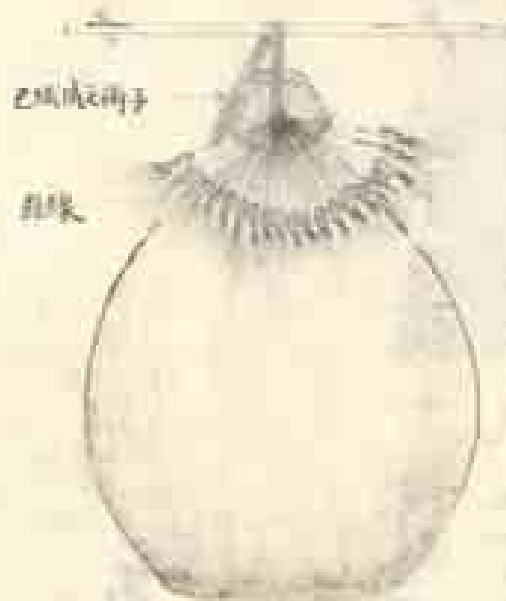
2. 績羊毛

此項工作極簡單，亦無複雜的傢具，有時亦用紡線車紡羊毛，有時只用手績，計全年可打四十斤，成本九二五元，賣後收入得利十二九元。

3. 編褲帶

有時男子用以束腰，為各色絲線作成，其作法

第三圖 編褲帶



用竹編成，形如圖所示，線頭共分十六根，往返相架則成帶，此一項並無成本，只得手工錢而已。

4. 拋絲

此項工作無成本，只作手工錢，每作一兩，可得三百，五百，七百，不等，視絲之好壞而定，價值大概是南門一巷子，或是東門機房內領取機房是織緞子的地方，許多城市婦女亦從事於此項工作，所拋的絲，是

第四圖 拋絲^一

用為織綢緞。



5. 做鞋 亦手工類，每双可得八百文，由經理鞋店之人送
工與送工資，亦無成本可言。大概是由南門大街，或文廟
後街而來。

第五圖 拋絲^二



第六圖 做鞋



第七圖 理線



二、工作的效果

風車得利四十元，佔全手工業百分之二二·五

；燈籠得利一二·五元，佔百分之十七·三；拋線得利十元

，佔百分之五；做鞋得利十二·二元，佔百分之十二·二；績羊

毛得利十二·九元，佔百分之七·二；編褲帶得利六十五元，佔

百之三十五·五。

乙、紡織及編工

名稱	有此工作之戶數	該項工作所用之成本	該項工作於全年中所完成之單位	該項工作於全年中所獲之利益	所獲之利益佔副業之百分比
織辮子	3	0	300板	\$44.8	85.3%
紡線	8	0	6斤	\$1.1	2.1%
製草鞋	3	\$4.8	700雙	\$6.6	12.6%
總計	14	\$4.8		\$62.5	100%

紡織及編工表

第八圖 織辮子



甲·工作的分類

三織辮子 此種工作，並無成本

可言，農婦直向批發辮子處領取材料，只得手工錢，全年共作三百板，可獲利四十元八角。

二 製草鞋

用穀草編製

製，穀草有出自農場，有購入者，購入

第九圖 製草鞋



價值每斤百文，每斤穀草可作草鞋三雙，出售時之價值，每雙三百，八百，一串，兩串不等。全年用穀草六十斤得利一元一角，其售法，有時售於販子，或在南門出售。

三 紡線 此項工作，

大概多為老年婦女

作之，稍富者，則

將所紡之棉，留為

家用(織布縫衣)此地

凡領做手工者，其

第十圖 紡線



意即指某項工作無成本，工作後，只得手工錢而已，而紡線一業，其工作效率頗低，全年能紡六斤，獲利一二元，所得之利較其他各項畧微。

乙·工作的來源 綉子由成都九龍巷所批發，材料有優劣，工價有高低，大概每板可得手工錢一角至一角六不等，計全年約作三百板，據調查所得，其收入利益為四四·八元。

丙·工作的時間 工作時間無一定，故不能以時計，日計，或月計，每日工作，大概是將家事作畢之後，利用暇時工作，遇農忙時，則完全停止工作，大概在一二月，三月，五月，九月，十月，均可以一部份時間作手工業。

第四節 副業之生產及其消費

副業之生產法，已於前數節逐項敘述其所調查之結果，今再提出副業之生產，及其消費情形，對於飼養家畜家禽兩項之生產量似覺較低，而手工業亦不得謂之發達。

甲·家畜 猪牛羊三者，牛除耕種而外，僅能消耗不能獲利，就所調查之結果，每一頭牛，在全年中所消費食量之總數為六十七元，而所得者牛糞而已。養猪者，如飼養法得宜，且無病害尚可獲得微利。農家之所以從事喂養牲畜者，雖不能得厚利，而實際上可得肥料，因肥料為農作物之最重要之供給。農家全年每畝田需糞約五十担（每担約三十元，若購城內毛房則價又稍廉）如此計算雖云未得大利，而究竟作物需肥料（肥料乃為牲畜之副產品）至於喂羊如母羊產幼羊時，則為所得之利，其利之多少不能有精密之統計。猪與羊之用途極廣，盡人皆知，農人售出時，乃出售全部分，非零售各部分。售場亦廣，各地皆有。

乙·家禽 雞鴨鵝四者之中，養雞者佔最多數，家禽之副產品宜於蔬菜。此外家禽中，每月可有若干蛋售賣，或留作家用。農人平日積累小費購買家禽等類，俟急需時又便出售以

補所需，其消售之法頗廣，消費情形，於前節論家禽之時已述明，故於此不復再贅。

丙、家庭工業 家庭手工業，於此區域內很不發達，雖然拋絲者有十四家，紡線八家，織辮子，製草鞋各三家，績羊毛，編褲帶，做鞋各一家，此數項除織褲帶每年可收入五元外，其餘之利太微，風車燈籠二項事業，雖屬手工類而非固定職業，不過因時因地之關係，可以暢銷一時，其他各項，則無所謂銷售，不過僅得手工錢而已。

第五節 副業在農家之經濟地位

副業在農村經濟中所居的地位，極為重要；不過因近年來隨着經濟的崩潰，農村副業也在逐漸衰落，雖然此次的調查結果各家均有，並無一家無副業，因為副業的範圍很廣，如前篇所說「凡利用隙地，暇時，殘料，餘力以從事於生產者，皆得謂之副業」此四者，農家必居其一，或且兼之，故於飼養家畜，家禽，及從事於

家庭工業各家所佔之多少，已詳於前，並列副業分類總表以明之。而副業雖有其名，而無實際上相當之價值，其改進副業之方各，又當列於總論內。又關於副業經濟收入之用途如何，其分別用途各殊，有農家婦女所得手工錢留為私方，有農家女子留為嫁奩，有為添補家用。

試假定農人對於家畜，家禽，飼養得宜，選擇優良品種，預防病害，則對於各項收入之利益，當倍於此時也。又牲畜類之副產物，同時亦因之增加，則農村副業之經濟地位自必提高，同時農民之幸福亦必增加。

第十一圖

成都平原山脈河流圖

CHENGTU PLAIN



第三章 農家之環境

所有地愈小，要得副業的動機愈佔重要的地位。副業在農民收入額上所佔的百分率，本來極高，對於其生活環境的影響極大，而且土地愈小，作物愈少的農民，則副業地位愈為重要。惜此地人民從事於副業者極少，副業之贏餘目的在補充其主業之不足時，就實際而言，一般農民所有副業之贏餘實太微，故凡自然環境、主要作物、地土權、和時間的分配、婦女家庭工作、雇傭、政治、教育、風俗、宗教、人口、經濟皆直接或間接與副業有關。

第一節 成都平原的自然環境

甲、氣候 此地因氣候的關係，故對於生產力頗富，數百年間不遇飢饉，亦無旱魃的危險。

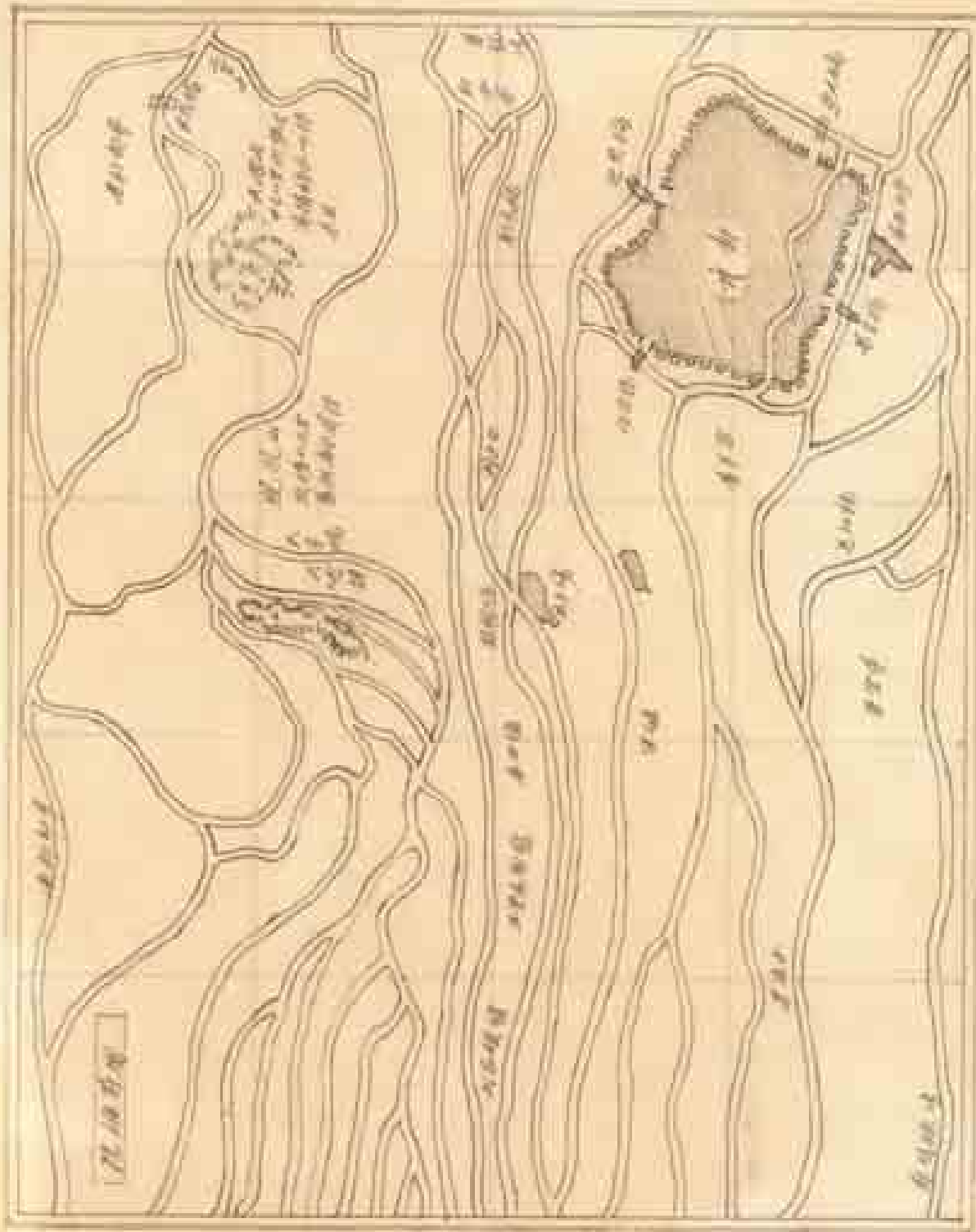
(一) 溫度 風力靜穩，夏季時有強風，春夏之時多東南風，秋冬則多西北風。氣溫：夏季之最高溫度為華氏九十五度，平均溫度為八十二度，冬季最低溫度為三十二度，平均溫度

為四十五度。春秋之平均溫度為七十三度。

(二)雨量 四季之中陰日多。自春至夏稍多晴日。秋冬特多陰日。雨季為七八月間。四季之中少降霜露。而春夏多雨。富於滋潤。秋亦多雨。惟冬則氣候乾燥。

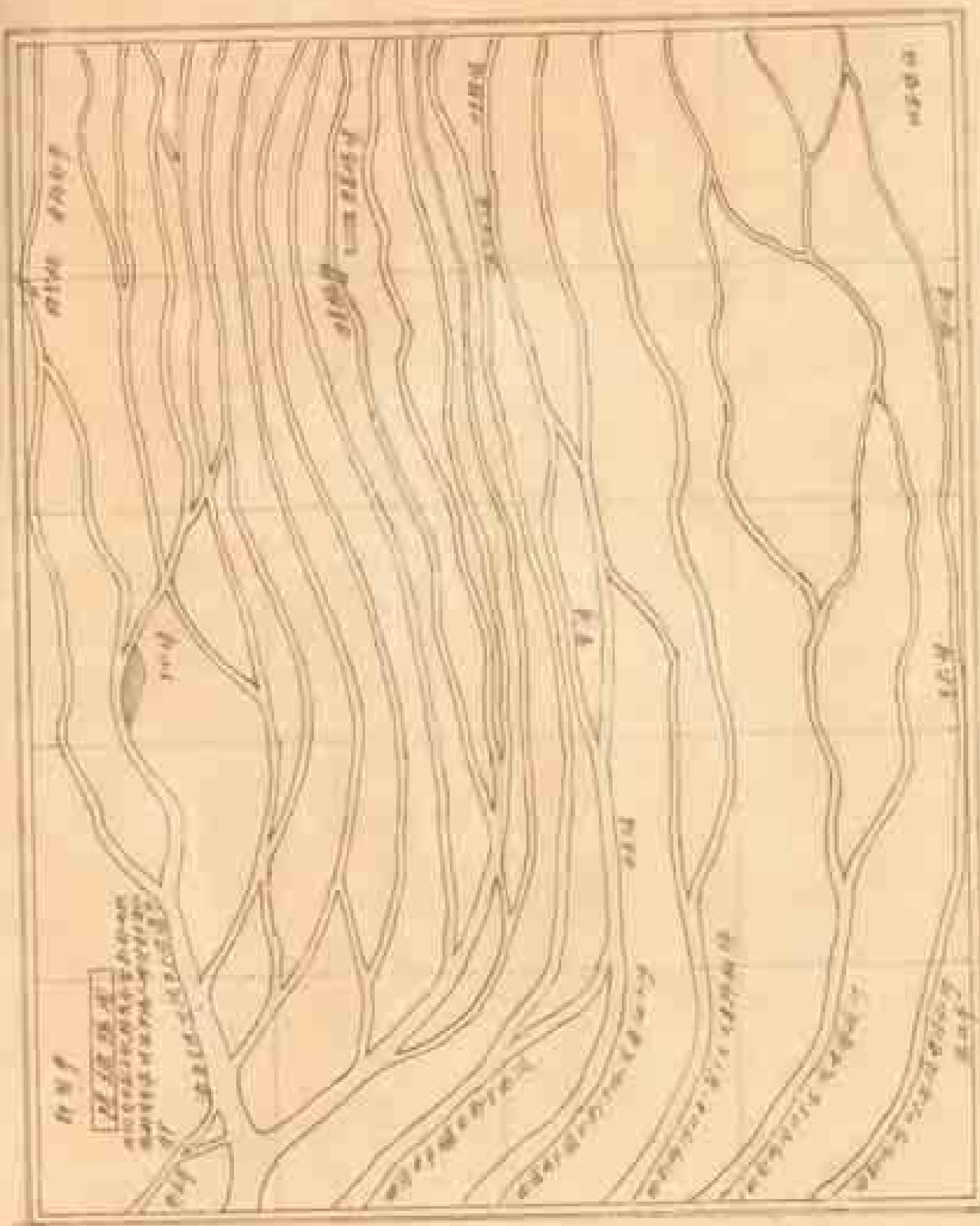
(三)土壤 成都平原土壤。因由與西藏交界的山脈下無數小川流下。而沈澱於該平原的。皆為沖積層。地盤多為圓的小石。而蔽以一般灰色的砂岩。且許多地方表示為粘土。而連於重沃土。有時達於砂岩土地屬植質壤土易固易解。土層深遠。適於禾穀類及蔬菜類。

(四)河流 成都河流是從灌縣的水來的看圖表第十一就知道了。每年三月清明逢辰日開堰(辰屬龍謂龍能治水)開堰時。成都華陽兩縣縣長親到灌縣。以猪羊祭。三呼九叩然後挖堰。則水流出。(水流出時。拍水三下。意即水直流入各溝渠)



堤堰前圖

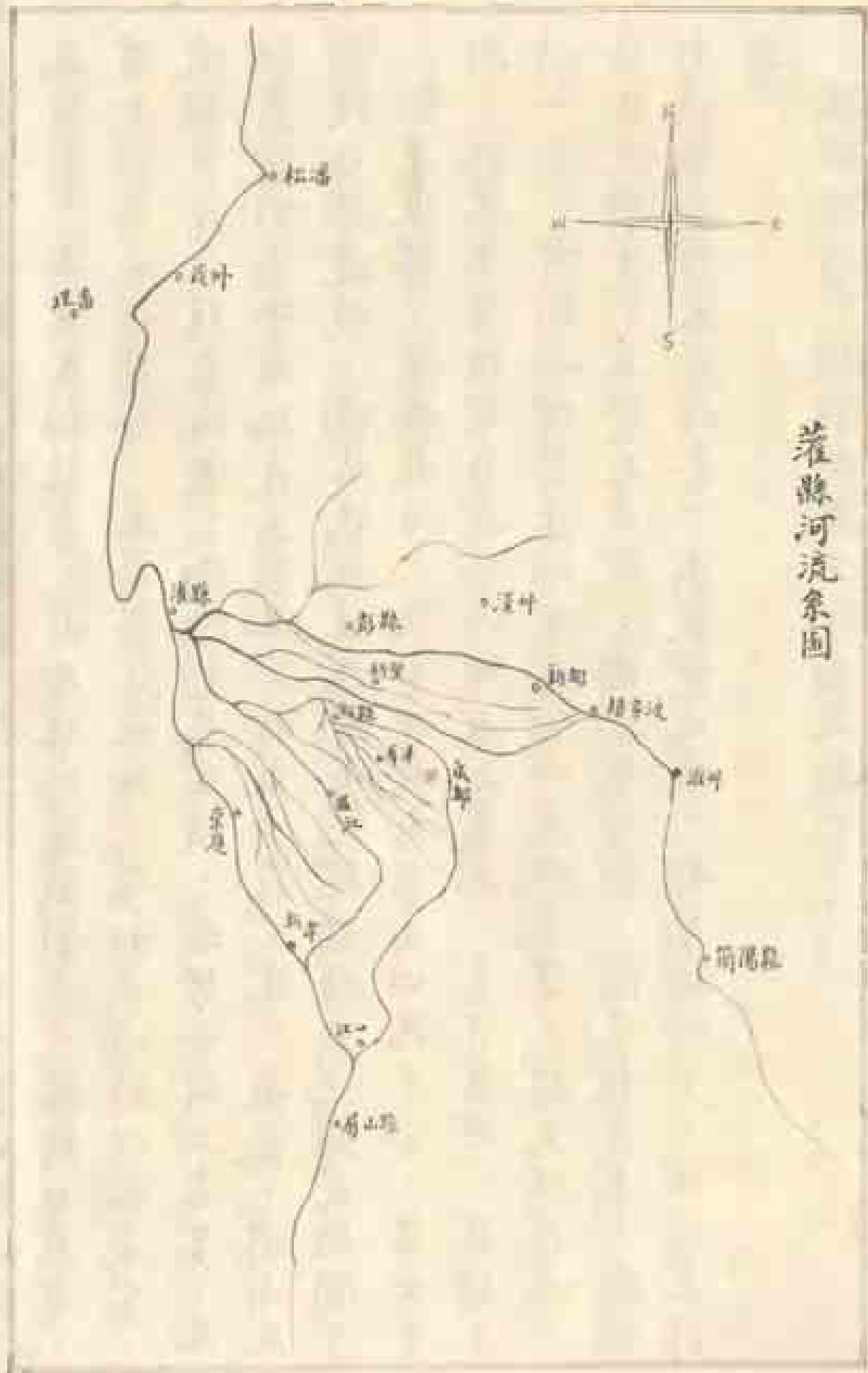
第十二圖



堤堰後圖

第十三圖

第十四圖



荻原河流系圖

丙·農民生活概況 本調查區，係大平原農家，與山鄉水鄉農
 民有別。山鄉有如往古，山居林野禽獸雜處，接觸自然界，
 男女相同工作無分，至於寄居水鄉，有如古時的以船為家，
 咸賴魚產，往來追逐，而漁釣為生活，亦男女同工者多。本
 調查區則為平原地產五穀且富棉麻，花，果，菜蔬，因由來
 漸改自然環境，而人民之生活方面已成耦種熟地雞犬相聞了
 。亦受風俗，宗教政治，教育種種影響而四民早分，男女有
 別，故其生活情形自異於山鄉水之農也，蓋有原因。茲錄小
 詩一首，可以知道其生活變遷的由來概況了：「得天獨厚兮，
 分佐造物才，不覺春日暖，園桑為蠶栽，候鳥報夏主，雞鳴
 南畝來，插禾並刈麥，高歌薰風吹，飲餐樹陰下，日晚未得
 歸」

生活情形，從衣食住三方面之觀察：

一衣 儉美德也。農民生雖然具有這樣的美德，但是過儉與過奢

都非中庸之道，他們的衣服未免太節儉了，如像一般的人在冬天的時候仍穿棉衣，二四八月仍穿夾衣，夏天猶穿單衣，在這些農民當中，大多數好似只喜歡兩樣穿着，在冬天與最冷的天氣，穿上棉衣；熱與最熱的天氣，穿上單衣。

(二)食 全成都平原，實以米為主要食物，而吃雜穀雜糧者無多，因岷江水渠甚多，農產園藝灌溉極易，人民久有經驗，成績甚好，每人每年食量平均可食一石二斗米，小菜，油，鹽在外均豐富。

(三)住 房屋是一般所見的中國式泥築瓦蓋的，窗戶不多，以致空氣不流通，光線又不足，大多一正兩橫，中間有小小空庭，可供晒亮，其內部分作堂屋，寢室，廚房，家畜場，穀倉，農具場等。家屋週圍，多圍以方形型，或長方型的堅固的墻牆和竹樹荆棘，其目的用以防護盜匪，其入口處係大木門，門內圍以竹欄，使從外邊不能望內部者為多。

第十二表
農家住居之年限表

農家號數	住居年限	農家號數	住居年限
1	10	26	30
2	140	27	70
3	4	28	120
4	20	29	110
5	20	30	40
6	5	31	50
7	8	32	80
8	3	33	40
9	4	34	16
10	4	35	80
11	5	36	70
12	6	37	130
13	15	38	3
14	4	39	65
15	50	40	5
16	7	41	50
17	4	42	13
18	6	43	8
19	60	44	22
20	60	45	25
21	30	46	5
22	30	47	24
23	80	48	2
24	50	49	53
25	14	50	40

此種農家，彼此約隔數百碼為溝，其間僅沿天然畦脊為道，以通往來。

再者他們住居的歷史，其年限有多至百餘年者，少至二三年者，調查者覺得農民住的歷史與其生活有關，故將其住居年限一並列表以說明之。

第十三表

農場產品種類每畝量數和價值

	品 種	量 數	價 值
夏 季 作 物	水 子	3石	30元
	芋 子	300斤	40元
	藕	1000斤	150元
	芋 冬	1石	10元
	黃 豆	5斗	10元
冬 季 作 物	綠 豆	5斗	5元
	豌豆	7斗	7元
	菜 子	5斗	4元
	大 麥	2石	10元
	小 麥	1石	10元
	苜 子	14斗	20元
	苜 子	3斗	6元

第二節 主要作物

農民的副業，純賴主要作物為轉移。如年得豐收，進款有餘，則不必在副業上謀生產方法。據調查的農家田地愈多者，主要作物愈豐，而同時又兼有手工紡織，飼養家禽家畜等事。此其致富的根本，是不可諱言的。由此可見副業有提倡的必要。今將主要作物每畝的量數和價值列在表內以供比較。

此外屬於主要作物，而又有時兼副業性質者，如蔬菜，林木，果園。

甲·蔬菜 春季—黃瓜，大頭菜，四季豆，苦瓜，絲瓜，南瓜，茄子，海椒，萵笋，萵菜，東瓜，籐籐菜。

秋季—萵笋，蘿布，青菜，白菜，菠菜，冬萵菜。

乙·林木 松，柏，檜木，麻柳，楊柳，竹，標樹。檜木最多，松最少。

丙·菓園 桃，李，杏，櫻桃，橘子，花紅。

第三節 土地權的分配

甲·佃農 係指農人完全租種他人的田產，租田時則必議定押租，扣頭，租穀，各若干已於第 表中說明。佃農有四

十家，佔全數百分之八十。押租最多者為九百八十元，最低者十四元。押租平均數每家為四百一十七零元。在平均數以上者二十一家，佔全數百分之四六·六七。在平均數以下者十

九家，佔百分之四十二·二二。不詳者五家，佔全數十一·十一。
二租穀最高者二石，最低者一·六石。租穀為二石者四家，佔全數百分之九·七零；一·九石者五家，佔全數百分之十二·二零；一石八者十七家，佔全數百分之四十一·四六；一·六石者三家，佔全數百分之二·九二七；不詳者九家，佔全數百分之七·三二。平均每家租穀為一·七九石。

第十四表

佃户的押租扣頭和租穀表

一

64

農家 號數	所畝 耕數	所押 付金	每畝 扣頭	每畝 租穀
1	14	\$ 100	4石	2石
2	20	自耕	—	—
3	16	100兩	—	1.8石
4	25	自耕	—	—
5	100	600兩	4石	1.7石
6	50	300兩	—	1.8石
7	20	200兩	10石	1.7石
8	32	200兩	—	1.8石
9	100	500兩	4石	1.8石
10	50	300兩	—	1.9石
11	50	400兩	—	1.8石
12	30	300兩	—	1.8石
13	50	400兩	—	1.7石
14	30	200兩	—	1.7石
15	16	\$ 100	—	2石
16	40	300兩	—	1.9石
17	59	\$ 400	—	1.7石
18	36	200兩	—	1.8石
19	48	400兩 \$ 300	—	2石
20	53.3	\$ 400	4石	1.9石
21	20	100兩	4石	1.7石
22	20	100兩	4石	1.7石
23	170	\$ 700	—石	1.8石
24	45	250兩	4石	1.7石
25	95	\$ 700	4石	1.7石

第十四表

121

農家 號數	所畝 耕數	所押 金	每畝 扣頭	每組 租
26	1.8	不詳	-	-
27	180	不詳	-	-
28	24	\$300	4石	2石
29	53	400兩	4石	1.9石
30	80	\$700	4石	1.7石
31	8	\$100	-	1.8石
32	-	-	-	-
33	60	700兩	4石	1.8石
34	175	-	4石	1.6石
35	100	-	-	-
36	6	自耕	-	-
37	23	\$300	4石	1.9石
38	7	\$70	-	1.8石
39	49	450兩	-	1.8石
40	62	\$400	3石	1.7石
41	40	300兩	4石	1.6石
42	70	500兩	4石	1.8石
43	10	60兩	3石	1.8石
44	70	400兩	3石	1.8石
45	30	150兩	4石	1.8石
46	10	10兩	4石	1.8石
47	31	自耕	-	-
48	7	\$50	4石	1.7石
49	62	700兩	4石	1.8石
50	20	自耕	-	-

乙·田主係指農人自己耕種自有之田產，又為自耕農，自耕農有五家，佔全數百分之十，最多之畝數為三十一，最少者為六，平均為二十四畝，田主年納糧稅，每年每兩糧正稅十四元，副稅十一，三二元，外有借穀二三次不等。民國二十一年，全年共徵五次，民國只二十二年，但已徵至民國五十二年。

丙·半田主係農人耕種自有之田產，而並租種他人田產而言，調查的五十家中有四家為半田主，佔百分之八，所有納糧納租等事與前二項相同。

丁·田地畝數 田地畝數最多者，一百八十畝，最少者一八畝，平均每家畝數為四七一，在平均數以上有二土家，佔全數百分之四五，在平均數以下有二十七家，佔全數百分之五十；百畝以上者六家，佔全數百分之十二；不詳者一家，按田地之大小，即能定其生活之優劣與否。

第四節 時間的分配

甲·全年重要工作時間的分配。

一月二月 修築溝坎。此時為閑月多應副事。

三月 上半月編製或修理農具如編背兜等，下半月種秧苗。

四月 上半月收小春，下半月種稻。婦女忙於炊飯，並助收穫。

五月 補稻苗，擇稗子。種下二十日後，中耕一次，又十日後，中耕二次。此月可作手工。

六月 稻苗中耕(當地名耨秧子)同時婦女亦忙於炊飯。

七月八月 打穀子。同時婦女忙於炊飯。

九月 種葫豆

十月 種麥子 } 此三月，婦女可從事手工業，或作自己

十一月 種菜子

及小孩之衣物等。

十二月 灌溉。此時婦女縫紉工作較忙，因距新年時近。

乙·操作 全年之工作時間，已於上段註明，即可知農村男女於全年中操作何種事業。婦女除家庭工作外，兼有作農場上之事務者；有從事於家庭工業者，所調查之五十家農民，從事於家庭工業者三十七家，佔全數百分之七十四。除以上二項事業外，尚有飼養家畜家禽等事。

丙·娛樂 農村娛樂一事，幾乎無有通常消遣法則，如打紙牌，新年時打牌之家數，佔十之八九。此外男子則可到茶舖飲茶，或在某處聽聖諭，或飲酒作樂。婦女則少出外，甚至有多數婦女一生只入城市二三次者。婦女除新年回生母家歸寧省視而外，無一可走之處，空閑之時在家，或作手工，或補衣服，或坐而閑談，并無何項遊戲，於此可見提倡鄉村娛樂，乃是一件極重大的事體。

第五節 婦女家庭工作炊飯，洗濯，縫紉，哺育，調查農家副業，不得不知婦女家庭工作情形，其所以副業之

不發達必有原因，在農家男子之職務，因在耕種收穫灌溉等事，終日勞苦在外，婦女之生活其大部分時間，則在家中炊飯，洗濯，縫紉，哺育，不過農人起居飲食衣服均甚簡單，今逐項提出，畧述其大概。

甲·飲食 分平日與農忙日，平常一日三餐，均甚早，每飯菜蔬不過兩三種，多食小菜，少肉食，農忙日即在種秧打穀時，於此時農婦幾用全日預備飯食，每日五餐，並備酒肉相待工人，有如請客時之準備，有時農民趁此時一並招待親友。

乙·洗濯 洗濯所用時間之多寡，全視家中人口之多寡為定，但每一農婦至少必担任洗濯三人之衣服（其夫與子及其本人）有時尚不止此，其衛生情形如何，亦以時間之多寡為定，有時亦不能顧及清潔與否。

丙·縫紉 縫紉時間大概在十二月，因距新年很近，到新年時全家大小皆着新衣，至少平均每年每人必有新衣一件，除衣

而外尚有其他女工皆為農婦或其女作，在所到之農家請縫工者只四家，佔全數百分之八，其餘百分之九十二皆為自作衣褲鞋襪，不過此時農村成年男子購買城市所售之鞋者，佔百分之五六十平日則穿草鞋，於晏客時則着鞋襪，近來洋襪出售很多亦甚便利，價值相宜，故農家婦女亦少作襪，冬日農人之帽，男子的帽係購買，而婦女平日用帕，出門拜會親友或進城時亦戴帽，亦是向市購買。

丁·哺育 農婦多者未曾受過教育，對於哺育一事，多賴習慣養成，有時亦聽其自然，並不加意撫養或教育，農人的保守性，比任何團體也強固，一旦成性，則墨守舊規，有謂女子不可以受教育者，一般之農氏哺育小孩時間之多少，在視其全家生活情形如何，家稍富者，如多請傭工，助理農場，則農婦不必担任田莊之工作，其一部分時間可留為哺育，大概嬰兒幼小時，則中日睡於籃中，至啼哭時其母始以乳哺之。

第十五表

傭工開支分類表

傭工種類	工資	伙食費	其他開支	總數
年工	\$30	\$36	\$10	\$76
月工	\$6	\$4	\$5	\$11
日工	\$25	\$20	\$10	\$55
合計	\$3625	\$4020	\$1060	\$8755

哺育亦無一定時間。

第六節 雇傭

五十家中，無一家未曾雇傭，雇傭之多少，視田畝之大小工作之多少而別。雇傭一事，則直接影響其經濟問題。此等傭工費用詳於第十五表。

雇傭一至插秧時期，則有許多專司之工人。由簡陽龍泉驛而來，雇傭之法，先問此處專辦之班長，應需工人若干，則告經營之人，或三十五十視田畝之大小不等，每雇一傭則給經理手續費二百文。稻苗中耕時，則請附近傭工，傭工問題非常複雜，工資亦不劃一，此不過求多數之平均數而已。

第七節 政治與教育

政治觀念，在鄉間是很不發達，政治的作用與人民的關係，亦甚淺薄；鄉村政治的構成似專為官廳收賦稅的便利而設。本調查區域係兩部份，即五鄉團與德勝鄉，其組織方面却各有不同。該五鄉團復分有三甲：即安良甲，協合甲，九如甲；各甲有甲長一人主持，每甲又設有中隊長一人，分隊長三人協助。德勝鄉有甲長二人（又名保証）此二鄉共有團正一人，其職務在令各甲長，或中隊長，或保証催收糧稅捐款。團正於每畝田稅項下，撥百分之一作其辦公費，其選舉法，由本地人民公舉，每年改選一次，得連選連任，竟有數年而未改選者，人民亦甚相安，自治情形亦頗佳。

教育事業，在此鄉間很不發達，是以影響諸事不能改善，不能推行，如要提倡副業，提高農民生活，則必須重視教育，農人終歲勤苦，其目的在求如何謀生產之豐裕，而不受經濟恐慌。農

15

民經濟問題過大，如經濟之缺乏，亦教育前途之一大阻礙。因受教育，必須教育費，預算之下，全年約教育費九元，多數農民，雖知教育之可貴，應栽培子女造學，但實際上，曾受種種阻礙。本調查區之私立學校共九所，每所人數，或十數人，詳於第十六表。

第十六表
本調查區內所有之學校

校 名	學生人數	教師教育程度	教師 齡
曹氏私立學校	7	曾讀四書五經	38
包	16	初中程度	36
林	13	能讀古書不長科學	50
曾	17	曾讀四書五經	42
謝	12	曾在初中畢業	50
徐	10	曾讀四書五經	60
周	12	初中以下程度	42
傅	14	曾任通惠別中學	35
沈家橋私立學校	11	曾讀四書五經	38

第十七表
教育程度的分配

類 別	男	女	總數
不識字的	30	151	181
識字的	90	19	109
學齡兒童入校的	25	8	33
學齡兒童未入校的	14	53	67
學齡兒童報學的	16	12	28
私立新式學校教育	8	2	10
私立舊式學校教育	8	10	18
公立學校	2	—	2
不詳者			1

以上學生總數共一百十四人，但所調查的五十家學齡兒童之入校者共三十一，佔百分之

第八節 風俗與宗教

甲·婚禮 行聘問名曰揀定，卜吉請期曰報期，先期婿家納幣曰過禮，嫁粧曰陪奩，媒妁往迎曰接親，交拜於庭曰周堂，叩頭先拜祖宗，雙老，客人，鄰居，朋友，三日偕往女家曰回門，貧者重童養媳於家曰小接，先贅於家曰上門。大約視其家之豐儉以為禮。

乙·喪禮 始卒三日曰成服，穿孝裂帛與人曰散孝，逢七設齋曰做七，百日追薦曰百期，將葬訃告受吊曰開奠，既葬三日墓祭曰復山，期而小祥曰周年，又期而大祥曰二周年，三年曰服曰滿孝。

丙·祭禮 七月十五燒袱子，三月清明祭祖先（此地名清明會）清明會之由來，在記念祖先，每到清明，一姓人同往一地聚餐一

次，所有一切費，皆出自其本姓，平時碾米，則用一姓人之公共碾子，每次抽出十分之一，作為清明會之基金。

此外農民在全年中所有之會務，亦多開會之時，多屬聚餐性質，加入各會之時，必有基本金。所出之多寡不等，計此處所有之會共十三：有屬於風俗者，有屬於宗教者，有屬於迷信者，其會名及性質列於下表。

宗教 此地的農民，大概是信多神和拜祖先；沒有一家信基督教的。他們對於宗教上全年的費用，最多者八元，最少者一元，多數是用來買香，燭，錢紙。信仰的程度，婦女要比男子深些，有多少吃素許願的。如下表所有的會務，有些也是婦女肯參加的。至於婚禮，喪禮，也少不了宗教的儀式，在風俗方面，有些會務就是含的有宗教的意味，意在求神靈的保佑，賜給他們的好運。

第十八表

本地農人於全年中所有之會務

會名	該會之性質	舉州該會之日期	備考
灶王會	與上司	腊月二十三	相傳十二月二十三日灶王升天故定為會期
壇神會	保佑全家清吉	無定時	裝家大年都供有壇神每年慶壇一次
堰底會	拜二郎神求免水災	三月清明	先為一種風俗其後相沿成例
上元會	慶祝元宵	正月十五日	為娛樂之集會
秧苗會	打清子照以除害虫	六月二十一日	各裝家均加入其最後目的乃望禾苗得以豐收
東嶽會	喻善惡之果報	五月	信佛者多往東嶽廟赴會
火神會	求免火災	六月	會址火神廟內
九皇會	提倡吃素	九月	各寺廟均舉行會期時廟中均懸五黃旗會期有九日多
路斃會	掩埋路斃之人	五月	多由紳士或慈善家舉辦
土地會	求土地神保佑境平安	七月七日	裝家用此會期作為聚族娛樂之特號
牛王會	可免牛不產	十月一日	此為裝家之主祭集會故裝人甚為重視
娘娘會	保佑多子	三月三日	會址多附設於觀音寺內
觀音會	以觀音為渡世之神	二月十九日	一般居士需會期時齊往觀音寺集會
財神會	敬財神而欲多財	七月	供此神者甚為普遍
清明會	祭祖者甚	三月	限於一姓人在一定地點舉行

第九節 人口與經濟

第十九表

年齡分組	男		女		各組在總數中所佔之百分率
	人數	百分率	人數	百分率	
1歲到12歲	70	34.65%	84	37.38%	34.46%
13歲到49歲	113	55.99%	131	53.47%	54.59%
50歲到79歲	19	9.41%	30	12.25%	10.95%
總數	202		245		447人

調查區域內，人口之多寡與工作大小成正比，農材副業，需人甚切。在此，女子總數較男子為多。十三歲到四十九歲之婦女，

佔百分之五三·四七，男子為百分之五五·六五。

五十戶農民共四百四十七人；男子總數為二百零二，佔全數百分之四五·一；女子總數為二百四十五，佔全數百分之四五·八一；一歲至十二歲之人口總數為一百五十四，佔百分之三四·四八；十三歲至四十九歲者為二百四十四，佔百分之四五·五九；五十歲至七十五歲者為四九，佔百分之十一·一三，人口之總數計為四百四十七，平均人口每家為八九五，在平均數以上者為十九家，佔全數百

分之三八，在平均數以下者為三十一家，佔全數百分之六二。

經濟 各家農場全年的收入和支出，並無詳細之賬目記載以憑考查。大約估計可以推測之，所見的普通農人，八口之家，一年中之用費如下。

飲食 四十二元（米一石二斗共二十一元，其他燃料，油，鹽，小菜共二十一元）。

衣服費 二十四元（平均每人以二元計）。

新年及交際費 二十元（親友各種應酬用費）。

教育費 九元。

煙 八元。

婚喪費 二十元（平均十年一次每次二百元每年攤算二十元）。

酒 六元。

房租 十二元。

賦稅 十四元（視田畝多少及土地權為轉移）。

送信 一元。

醫藥費 十元。

以上共計一百六十六元，是農人相告的結果，但是農民全年經濟之收入，各家不同，據說有時以上之數目平常可以敷用，但有時若遇兵匪疾病死亡，則入不敷出，於此可見提倡副業是最急切的問題。

總結

關於調查農村副業的報告，於此暫行告一段落的結束，依據此次農村副業的調查；足見本地的副業，尚不發達，其故即緣於以下數點：

- 甲·無科學的方法飼養畜類（飼養量與飼養料須以合宜的方法飼給）
- 乙·家畜類，豬牛之瘟病太兇，家禽亦時有病害，農民無預防病害的方法。
- 丙·受兵匪的滋擾。

丁·品種不良。

戊·家庭工業工作之效率太低。

己·農氏之智識無相當訓練。

如欲推行農村副業，不應如本調查區之如是簡單，毫不加意謀生產率之增高，誰不期望其家道豐富，不感受經濟之困難，而此處一般農人非不欲已致富，乃因無相當之指導，不知其所以致富之方，於此那就是一般提倡改良社會者的責任了，應提倡之事件如下：

甲·養蜂與蠶應注意之點有四：

(一) 品種 選擇蠶之一代雜交種，蜂，為意大利蜂種。

(二) 營養之研究 種植桑樹，蜜源植物，以利蜂蠶。

(三) 病害之研究 除去蠶之腫病，蠅蛆，蜂之刺疾等症。

(四) 品級與市場販賣 出售優良繭子，純淨蜂糖。

乙·種植果樹，菜蔬，花卉等植物。

丙·飼養家畜，家禽，並實行改良品種。

丁·作利，釀醬油，製糖，繅絲，紡織，製造罐頭，並從事於籐工，蓆工，編麥桿工，稻草工。

關於農村副業應興創之事件如左：

甲·欲興創農村副業，則必須政府與地方農業團體共策進行，使農民生活提高，而國家生產亦因之增富。

乙·設立特種副業技術員，指導員。

丙·舉辦關於副業的傳習所，講習會，展覽會。

丁·分贈或廉售關於提倡副業的參考品，以及關於提倡副業所需要的種子，器具，機械等。

戊·指導並輔助副業的合作社。

己·設立關於副業合作社。

庚·獎勵婦女從事手工業。

辛·供給優良的副業原料及品種。

參考書

1. 中國農村經濟研究 馬札亞爾著 陳代青 彭桂秋合譯
2. 農村社會學大綱 馮和法著
3. 涪陵縣政府二十年度建村行政事業報告書
4. 鄉村社會區劃的方法 金陵大學農林科農林叢刊 第四十四號
5. 江蘇崑山南通
安徽宿縣 農佃制度之比較以及改良農佃問題之建議 金陵大學農林科農林叢刊 第四十九號
6. 蕪湖一百零二農家之社會的及經濟的調查
7. 河北山縣一百五十農家之經濟及社會調查
8. 農村調查表 金陵大學農林科農林叢刊 第七號
9. 農業問題論 王 丕著 章子建譯
10. 統計月報 民國十八年六月 第一卷 第四期
11. 中國的貧窮與農民問題 新時代叢書之十一
12. 農村問題與社會理想

11

12

13

14

15

16

17



