

私立華西協合大學
畢業論文

中華民國三十三年

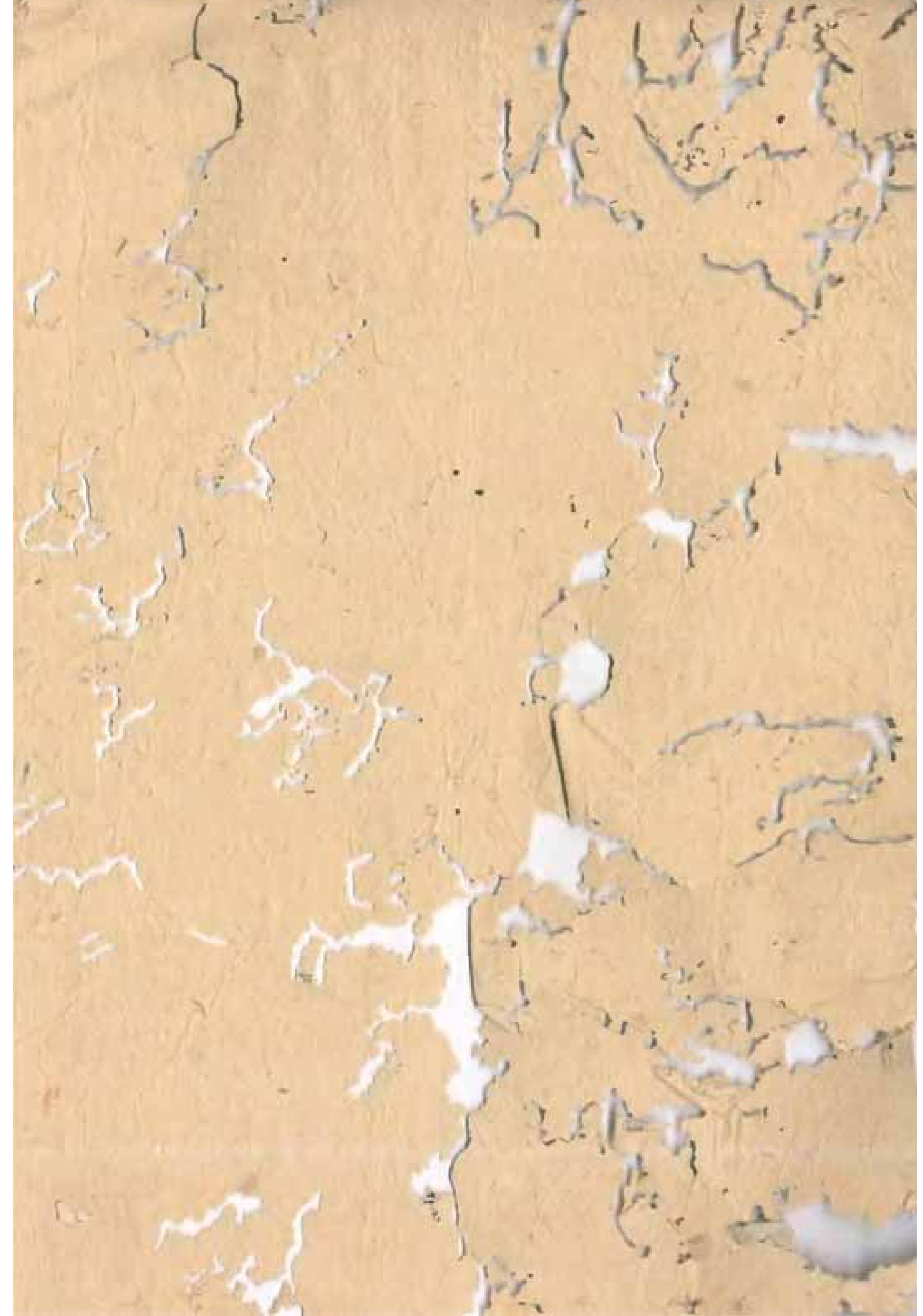
五月十四日

成都皮鞋
手工業學徒

生 蕭思齊

蕭思齊

社會學系



臺中政社黨學誌
法蘭克所究目錄

系主任：李安宅

文學院長：羅忠恕

導師：蔣旨昂



蓉市皮鞋業學徒生活調查研究目錄

第一章	緒論	(1)	(1)
第一節	中國的勞工問題	(1)	(1)
第二節	調查之經過	(1)	(1)
第二章	學徒遵守之規則與保障	(5)	(5)
第一節	政府法令	(5)	(5)
第二節	工會組織	(8)	(8)
第三節	行規	(11)	(11)
第三章	學徒生活調查	(12)	(12)
第一節	店舖物質環境	(13)	(13)
第二節	學徒生活情形	(14)	(14)
第四章	調查學徒時所得資料之研究	(20)	(20)
第一節	店舖與學校	(21)	(21)
第二節	學徒籍負	(22)	(22)
第三節	學徒年齡	(22)	(22)
第四節	學徒教育	(23)	(23)

頁數

第五節 學徒家庭環境

第五章 結論

第一節 批評

第二節 建議

參考書目錄

(26)

(28)

(31)

(36)

(36)

Vertical text on the left side, likely bleed-through from the reverse side of the page.

蓉市皮鞋業學徒生活調查研究

第一章 緒論

第一節 中國的勞工問題

時也使行會(Coalition)不得不另加改革。中國的勞工問題並非產業發達之結果，而却是中國產業受着帝國主義者之壓迫不能成長之結果。中國產業不發達不機械化現代化，是一國民族被壓迫剝削的問題，因此中國的勞工問題，而乃民族政治一個單純的問題，或政治問題，而實已和民族經濟三問題之綜合體。惟待中國民族問題解決後，已和民族問題不能分開，故中國勞工問題解決後，勞工問題纔得真正解決，故中國勞工運動自始便含蓄在民族解放運動之中。這抗戰可說是中華民族正在民族解放運動之中。這抗戰可說是中華民族與夫後方前線之需要，交通的困難，手工業都

互運而生。對學徒從古至今毫定章，所有皆
謂幫制，其性質與現今工會完全不同，這種幫
制是解決自身問題而設的，不關政府的事，且
全為三種勞方對立的觀念。這類幫制大約可以
分為三種：一、手工幫，是手工技能工
人的組織，他的組織要點有四：一、以師傅為
人，他的組織要點有四：一、以師傅為
因，他的組織要點有四：一、以師傅為
合，他的組織要點有四：一、以師傅為
子，他的組織要點有四：一、以師傅為
中，他的組織要點有四：一、以師傅為
業，他的組織要點有四：一、以師傅為
許，他的組織要點有四：一、以師傅為
中，他的組織要點有四：一、以師傅為
幫，他的組織要點有四：一、以師傅為

幫制雅稱之曰行會，行會制的成立於何時

的資格，而學徒則獨入幫，師傅的權利註

師傅，計都有入

業，各取業，各有一幫。手業而有

許，則每一分業，各有一幫。手業而有

中，則每一分業，各有一幫。手業而有

業，則每一分業，各有一幫。手業而有

許，則每一分業，各有一幫。手業而有

中，則每一分業，各有一幫。手業而有

業，則每一分業，各有一幫。手業而有

許，則每一分業，各有一幫。手業而有

中，則每一分業，各有一幫。手業而有

業，則每一分業，各有一幫。手業而有

許，則每一分業，各有一幫。手業而有

中，則每一分業，各有一幫。手業而有

業，則每一分業，各有一幫。手業而有

許，則每一分業，各有一幫。手業而有

中，則每一分業，各有一幫。手業而有

業，則每一分業，各有一幫。手業而有

雖不可考，但已有悠久的歷史，則可以斷定；
惟中國勞動問題，載有：由中國所起於何時，
有一千餘年，以來的歷史，所以中國去時，該國行會已
有一千餘年，以來的歷史，所以中國去時，該國行會已
節生產，維護組織，成力之平衡，統一營業，因結同
行，與維護組織，成力之平衡，統一營業，因結同
工商業之發達，行會制不能生活等。然中國歷史上
既然是一種師傅的組織，不能生活等。然中國歷史上
的，因此徒弟的組織，不能生活等。然中國歷史上
活也，是經常在嚴重的利益非常之被漠視，有資格參加
徒弟人格的制，度，能自覺一下。這些徒弟們，蔑視
當是重要的反抗的；任何外資本主義的與新思想，
內之經濟，多時的，在左，切是資本主義的與新思想，
廣州上海沿海一帶，其目的，不過是，對付洋商，
不異階級，要求工資，各幫制，而後，改，為，工，會，
不僅各工廠，有工會，各幫制，而後，改，為，工，會，

積習腐敗，與夫外商工廠洋貨的傾銷，手工業
者感受經濟，已迫生計困難，乃需用徒弟以代工匠；
再由於農村破產，政治紊亂，教育不普及，全
國四千萬兒童雖在學齡，沒有接受新式公民教
育的機會，學徒制成了貧家子弟學習謀生技能
的唯一途徑。這兩方面伏孳，徒制成為社會經濟
教育的中心，犯！腐敗儘管腐敗，反而牢不可破，
至不可侵犯！
活，本論著，伏在調查研究皮鞋手工業孳徒生
熱心，勞又運動及提倡社會政策人士們的參攷材
料。

(註)第一次勞動年鑑第二編第二章「舊式行會之概況」。

第二節 調查之經過

遇到以下的困難。當作孳徒調查時，
你調查是不容易的事，當作孳徒調查時，
非得親自去談話，調查表是怎樣請

店主或學徒自填，亦文不能用信件請求。

二、譚話時店主並不表示歡迎，常持監視

態度。

三、學徒與店主為親屬則每幫店方監視回

奉，或掩護弊端，甚至言譚中以訪問員用心。

四、去列工會機關調查時，因內中職員全

為義務性質兼職不兼薪，故平時並不照規定時

間辦公。

五、工會中辦事員，甚至藉口以為近來市

上作調查者，都是南京偽組織派來後方探聽組織

情形，而含糊不語。

六、實地譚話得來的資料與警察分局業戶

普查得來之資料每有出入。

第二章 學徒應守之規則與保障

第一節 政府法令

學徒階級過去是沒有法律的保障，直到民

國十八年十二月，上海市政府才公佈了一則上

海特別市學徒暫行條例，這是中國學徒階級第
一次享受法律上的保護。其重要點如下：

約，載甲·收用學徒須與其家長或保護人訂立契
明·左列各款：

(一) 學徒之姓名年齡籍貫。

(二) 工作時間。

(三) 工作性質。

(四) 習藝期限。

乙·廠店收用學徒，應照左列標準。

丙·未滿十二歲之男女兒童不得收用。

丁·未滿十六歲之學徒，每日工作時間，以

八小時為原則；午後八時至翌晨六時之間，不

准工作。

戊·學徒習藝期限，應視其所習技藝之難

易而定，但最長不得過三年。

己·習藝期內之膳宿，及其他必需費用，

應由廠店擔負。

庚·學徒習藝至規定限期二分之一時，每

月應得該業普通工資四分之三；至規定期
 限三分之四時，每月應得該業普通工資
 一；已給工資者，不給其他必需費用。店主得與學徒
 解除契約。遇有下列情形之一時，店主得與學徒

(一) 全部或一部歇業。
 (二) 學徒確學工作無力；或其性情與技

藝不合。

(三) 學徒故曠工，繼續至三日以上。

(四) 學徒違抗正當之教導者。

(五) 學徒有偷竊行為屢戒不悛者。

(六) 學徒體弱不堪工作者。

遇有下列情形之一時，學徒之家長或
 亦得與廠主解除契約，或要求賠償損

失保證人

(一) 違反契約中特定之事項者。

(二) 平日虐待有故者。

(三) 令學徒從事業務以外之事者。(註二)

國民黨二次全國代表大會中，通過了下列特別
得僱用政綱：其第四款有「保護童工，不
由以上兩件事看出政府是注意到勞工學校等。
向題；然而中國手工業人口上地域上，比較
機械大工業既眾且廣，一般的人，都喜以小資
本從事於小手工業。小手工業最利於各自為
政，最大利潤之獲得在剝削學徒之剩餘勞力。
學徒制既成民風，就反為不成文法，在社會中
牢不可破，政府法令幾乎等於寒了。

第二節 工會組織

中國勞働年鑑載四川的工會云：「重慶總工
會最先成立組織，越一年成都總工會繼之（年月
不詳），成都並有勞働社，有社員五萬餘人。」
或成都市總工會，在提督東街三義廟，每日
公市的時候，午前十鐘至午後二鐘，午後四鐘
至八鐘，星期日休息。他們所執行事務，仗是
左開會討論工資問題。工人似乎本身麻木不仁

的，除了因抗戰生活提高而要求增加工資外，譚不到甚麼社會保險勞働保險，甚麼組織的事，其中歷事人員蕭明先生說：「本工會的事，國十八年成立了，其前身是神社，不久又情形停頓。直到民國廿四年才在三義廟中組織，平常開會討論者乃工人本身問題，如工資之增加，學徒工匠之限制；至於婚喪之獎撫疾病之醫藥金等，均臨時為情形而不一。學徒則三年收一個五年收兩個，祇要有人介紹，以後補請亦師時必得請出師酒，若經濟不充，以後補請亦可以的。本工會從來就沒有兩過工人夜校等的組織，對學徒則令其店主或師傅處理。」

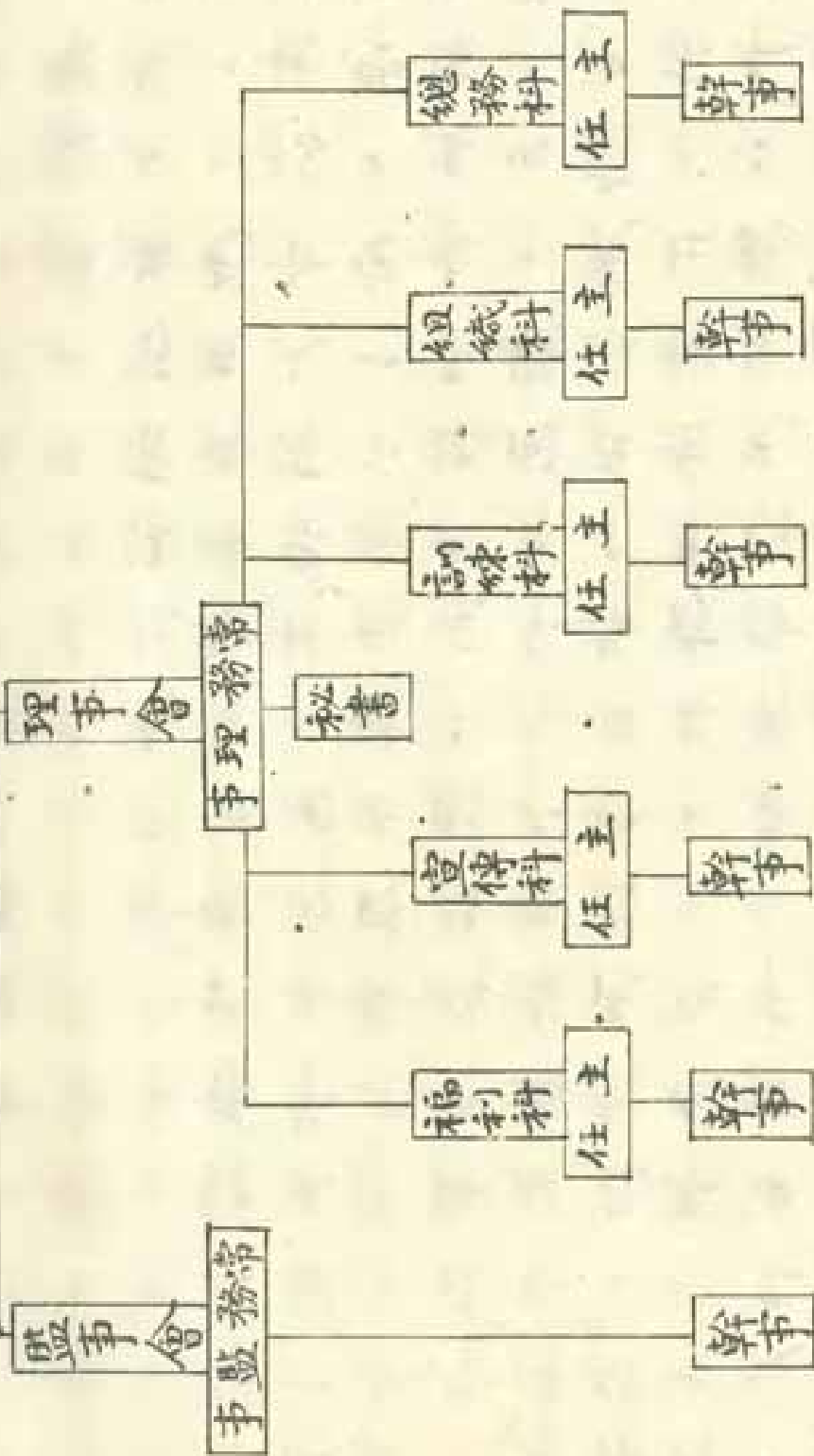
的，採的委員制，首由各業工會代表大會選出理事會、監事會，再於理事會之下分設各科，各科有主任委員，其下再設幹事。

附：成都市總工會組織系統表

(註二) 錄自《成都總工會章程》第四章第二節

(註三) 原書第一編第一章第二節第十款

各業工會代表大會



決了關於行規，都是經由同業公會。職業工會會議
職業工會而被商人僱請者，經查覺或被舉發
者，議決處罰商人。凡商人未加入同業公會而
工人，在此幫工者，議決處罰工人。學徒充主人幫工者，查
業敢有勾引未滿而之學徒冒充主人。學徒充主人幫工者，查
覺除工資充罰外，並從重處罰僱主及介紹人。
此通告是民國卅一年九月公佈，由此可推測學
徒有幾許自由了。
中國勞働年鑑 第二編 第一章 附錄 一 載 各 類
手工幫之行規：
准招鋪內作坊，只准一名，不准每招。徒弟
新進鋪內，捐錢一串文敬神（這裡證明蕭明先
生說工會前身是神社的話）。泥作工學徒三年滿
後同工錢，每天二百八十文，學徒稱為小工，
係力業生活，故每天須給錢八十文（製革鞋的學
徒並學工資，要各店主師傅的恩典，每月或許

得三五十元零用。有一種學徒係由別處學過西
年到此補學兼幫工的，稱為師傅。因為師傅係
色做，由店主老板或師傅——因為這種手工業，
大半店主老板本人就是師傅——每月定么師父做
鞋若干双，比如指定廿天做廿五双鞋，若每做
了則按每做鞋數每双算銀給么師傅，另外每月
還有五六十元津貼。機房工師家倘有停止歇業
者，其徒祇准原師推薦，方可收原帶札酒水等
項么師傅亦是原師推薦的，故比較優待些。再
彈棉工外行入我業，必須神戲一台，皇幟永日
，炮口一堂，足銀一萬兩，另擺酒席邀請同行
以照舊章由這點可見歷史上一職業公會之限制，
祇在經濟情況條件下，而今日條文凡商人未
加入同業公會而工人在此幫工者，議決處罰工
人「這也是限制同業的辦法之一。限制幫工亦就
是限制同店營業。假使有未入會店主與工人在
營業，恐怕公會也就莫奈何——這種情形或許有
一工人部以此限制嚴格，學徒更不用說了」。

第三章

第一節 學生生活調查

可調查的店舖物質環境

是自備製革廠，店舖有冬拾家，其中祇有一家店。家在巷伍千元之間；地址分佈在皮房街至西順城街，小天竺街，走馬街，半邊橋街等地。今市幸學界「拔佳」這樣的洋皮鞋店；文書有用機器做皮鞋的廠家，也常有花旗布、香港紋皮，於是製革與皮鞋手工業，乃如兩溪春箭般地繁榮；計由皮房街口至中華基督教會一段路中，竟有卅六家皮鞋店，大半附有工作房。他們開店並可謂區位學上的研究，大概祇要地位適於商務或原料供給方便；因為製革廠在老南門，於是所有的皮鞋店都在老南門內外不遠，於小天竺街的店舖，便是老南門新南門內外不遠，於屬學生等人的生意，皮房街是舊法製皮的淵源，走馬街前三五年的門面，以端修下江皮鞋出名。每

定，資本每少與其物質設備，既正比；陳設粗陋的店和慶昇的西式洋樓，金漆高標，輝煌的陳設，較慶義鋪，真有天上人間之嘆！

第二節 學生生活情形

國人一般的生計，都是散漫平淡，不科學不精確；文化特徵仍在神秘玄妙，而學所謂空間與時間觀念。整個社會都在因循苟且敷衍塞責，對生活是講究如何混得過，而不是如何計畫地去做。過得有意思。每個人都他自己的夢——像做學生的名見師兄，當了工人，可以賺錢了，便當工人；當了家管老板了，便想當老板了。一天當了婆，便又將媳婦的痛楚，免除了，便講的，乃

是散漫的，免除病痛的一個好門道；然而因了教育幼稚的關係，民風民儀的束縛，如何他們做學徒者，做夢也沒有夢到任何組織，如何他們做學

以爭取他們本身所應得到的最大利益，和將來
永遠的幸福！不過是衣食住行，不合政府勞工
法令，學徒待遇，而且合乎衛生，也就住，不在
道學徒等於多像的，奴隸，每天燒鍋，煮飯，就
，有人說徒弟屋之外，還得挑水，煮飯，替他們
子抱娃，洗尿布，替老師倒夜壺，拉屎，倒茶，
那師傅待有人如奴才，有批水，煮飯，洒掃，應
不用說，是有人如奴才，有批水，煮飯，洒掃，應
定，每晚工作，所謂十點，十二點，睡眼不足，
減低工作效能，能鐘點，是至於睡眼不足，初當
做的，是換釘，打磨，店子，搓麻，的釘扣，學徒
取貨，有縫，機器的店，他家，們的鞋，面是，已
機縫，做，沒，器，的店，他家，們的鞋，面是，已
做鞋幫，子，的，處，所，去，取，回，來，做，弟，除，茶，
做鞋幫，子，的，處，所，去，取，回，來，做，弟，除，茶，

臉水，裝煙等一切雜事；一年之後，學徒已
經是能夠上鞋底做鞋子了（尤其是攬師，或亦公
師傅，都是半幫半學，都有二年以上的一雙鞋子，
他們學工錢，可是每天規定至少做一雙鞋子，
以應付一天的伙食；所以他們不得不熬在完成
重唐朝李白就呢！那裏會各高漢代張良履，僕

牙，賺錢的店家，那也許初一十五逢場，會期有點
款，肉吃，米，下鍋的店家，祇能吃點小菜，
菜，腹，就，了，下，所以有，祇能，吃，小，菜，
肌瘦，小，天，竺，街，有，一，帶，皮，鞋，店，中，人，們，都，面，黃，
面低，若，經，綿，二，丈，深，，用，篾，籬，巴，隔，成，兩，進，一，兩
屋，不，過，一，丈，寬，二，丈，深，，用，篾，籬，巴，隔，成，兩，進，一，兩
面，是，厨，房，或，老，板，娘，位，的，外，間，鋪，面，，是，放，一，兩
個，櫃，子，可，以，作，陳，列，鞋，子，的，樣，子，間，，又，是，工，作
房，幾，個，徒，弟，和，工，友，擠，在，一，團，地，上，碌，着；樣，子

問也許有一個窄狹而黝黑的樓，
以將疲勞的行尸，撲一撲二的送，
豎八躺在樓板上，又撲一撲二的送，
不着脚，怎抵得住窗隙瓦縫的棉被，
好捲作一團，拚得綳緊，也能耐風寒呢？
苦開空沐浴，冬天的蚊子，夏天的臭蟲，
討厭的耗子，成羣結隊地咬來咬去，
使疲倦的身體，起着成排的疤，
一孤，旋有消了，耗子在臉，
爬過，也驚醒了，睡底神經，
，病見油鑽打碎了，燈盞撞翻了，
有一條一條的油跡，才明白。那些被蓋枕頭上，
西頓街的大店裏，資本在數百萬元以上，
已在老南門外開設得有製革廠，
直到製成皮鞋皮包皮箱等，都是獨家經理，
讓別的中間人賺絲毫利潤；當然是窮小子那配享，
財神殿？就是同行做學徒，一輩要將出來出師有能

力開店而充紹箕裏的，天理國法人情；店主師
象牙之塔內的學徒，真是鳳毛麟角了。這等處在
平時。既然休息，學徒在假期中的唯一可能的事，
了。訪間，一天忙到一晚，一定放假，唯一的空閒，
短不定，最高興，長不過五天，要生如意，三天五天長
師傅的高興，假期中在成，都華陽或近處的學徒，
屋，可以回家去，遠道的學徒，祇得仍在店中，
掩的，希望店中人不要像死，因為店門老是開半
大點子的學徒，若討老師喜歡，可邀青睞而光，
去坐坐茶館，若討老師喜歡，可邀青睞而光，
情。小點子的學徒，則祇有將少數節賞，而在舖
前，哭點糖糰餅吃而已。婚喪大事，可以由親
屬來請，十天半月，不能過久。大事，可以由親
送去學徒的父（除了象牙之塔以內者），不會將子強

母去世，有的母在父去世；有的父日俱止，而
為叔伯親屬，大的；他們大都自耕農，祇能
收幾石穀子，幾斗紅薯雜糧等，人每不餓吃
，才被送出東學手藝；有的是負販，小生意，家
長將他送來學手藝的。穿的破，三節的賞戲，師
傅每月賞他們少許剃頭草鞋錢，還要先回去
和做么師所得的獎金。講孝道的還要先回去
給老人作甘旨，不然也祇觸漆補點粗布衣裳和
粟星小件。大都有的每月仍然由家中介紹人
保人帶錢來給他們，又學夜校，又學外水扣。
出去生茶館，幫會，又學夜校，又學外水扣。
外，其他的人，他們除了祇認識自己店中的人以
主，再本街的人，保甲人員，左鄰右舍同行，家中
的親屬。學生的保甲人員，左鄰右舍同行，家中
人的政府。節度日，雙十節精神總動員等
，招集的都是工匠店員，也輪不到學徒弟的份
上，他們的並不介意這點。

可以請學滿三年出師，不定要幫原店師傅，
師傅介紹擔保，去工作，或零工，可以請原店師傅，
來計算工資。高去，不領和店主的訂合，同了每作一店主師，
擇那價錢高的。去作。有資本的，還可自自己，同店當
老板，利潤，資本雄厚，可以囤積原料，避免漲跌，申損
過高，靠門市獲利，不是可以，向原料，成商賒借，然不
異米同鍋，市獲利，甚微，的，常，紀，大會，演，現貨，然不
概已，經學過，的，生，意，的，年，紀，大會，演，現貨，然不
徒的，這類學徒，將來也，許再，會，才，改，行，學，徒，投，機，學
本在手，而，他們還，是相，當，有，雄，心，的，傳，的，他，們，能，夠，樂
的，有，手，而，由，他們，還，是相，當，有，雄，心，的，傳，的，他，們，能，夠，樂
觀，樂，業，地，生，活，的，他，們，還，是相，當，有，雄，心，的，傳，的，他，們，能，夠，樂
苦，耐，勞，有，的，恩，惠，的，他，們，還，是相，當，有，雄，心，的，傳，的，他，們，能，夠，樂
祇要，有，的，恩，惠，的，他，們，還，是相，當，有，雄，心，的，傳，的，他，們，能，夠，樂

係從簡
了而陽
·末遂在
·去，寧這
·則此籍一
·長可者百
·口見景五
·至交每十
·：通，五
·，由個
·對，學
·於路徒
·人沿之
·口綫中
·極附，
·動近以
·之的成
·密城都
·切鎮華
·閑遠陽

次序	1	2	3	4	5	6	7	8	9	10	11	12	13	14	15	16	17	18	19	20	21	22	23	24	25	26	27	28	29	30	合計	
姓名
年齡	32	24	19	10	9	7	5	4	4	4	4	4	4	3	3	3	3	2	2	2	2	2	2	2	2	2	2	2	2	2	30	
職業	155

一九百五十五，
百歲；最大五
十他；他們五
五個學徒的
年齡差廿五
年，約三十五
歲，研究如左
：
·成人，由籍貫的複雜性，可知：一是公路交通造
·業，口極入都市之便利，二是店舖正需學徒，四是
·公會，故羣趨若鶩，限制是現章並未嚴格實行
·地方性，徒人數外縣人也容易當學徒。
·第三節，學徒年齡到了三十五歲，最小的
·學徒，學徒年齡到了三十五歲，研究如左：

未照由學徒的年齡未推測：一、店舖收學徒並
 十二歲者最每，九歲至十五歲（十六歲為法定年齡）學徒以
 九十九人，佔百分之六十三點二，可見失學兒
 童之數。三、年逾三十之學徒，表示此種工業
 之時髦性。四、店家情願收年幼與貧窮成正比，以其
 易於管理使喚也。五、年幼與貧窮成正比，以其
 學徒來自農村，農村中至今仍有許多私塾
 而，所以學徒不盡是文盲。私塾冬烘老師用的課
 本，大半是十文字百餘姓三字經；教授法以認
 字為主，少有講釋。今日各鄉每有中心學校，認
 然而不普及，這是文化過渡時期難免的現象。

學徒年齡	9	10	11	12	13	14	15	16	17	18	19	20	21	22	23	24	25	26	27	28	29	30	31	32	33	34	35	共計
學徒數	2	6	5	28	22	15	21	11	6	9	5	11	1	2	4	1	1	4	0	1	2	1	2	1	2	155		

查李刊上集，第三十四頁，社會學系編之社會調查所設義學的調查記載了幾句話：「此種義學是經過市府訓練的小學教員，他們待遇尤常菲薄，最高薪水只有二十元；最低者六元。因待遇過於菲薄之故，大每毅教員全是兼任（愚按兼一任可以兼薪故也）。校內物質設備更因陋就簡，一間小小的教室內擠着四五十個小孩，光線既不足，桌椅又不合適，其情形與舊式之私塾，實際上水通仁慈善會所辦的義學也就是一個私塾，完全採用四書五經為課本。義學的學費全部免收……學生皆為走讀生。每半的學校僅有初小，辦至高小者祇兩儀一處。更有僅辦一年或二年者，此種學生畢業後每半去做學徒，升學者很少。義學可算貧民學校了，其他城鎮的義學教育省不難想見了。此可憐，其他城鎮的

第五節 學徒家庭環境

學徒的家庭，都是有問題的，他們的問題，不在經濟方面，而在父母存心，為了貧窮，雖到學齡，應繼續其學業，也不得不去作學徒，這可見他們家庭，是貧者貧養，人。每田土不足，自耕，或做小販，入不敷出，這種的個案，要佔所調查人，數之百，冬拾玖名，約百分之九十。父亡也存，與家軍人，家屬，父兄在前線，音訊不通，或陣亡的兒童，佔百分之三。父母俱亡，由叔伯兄弟，直接的兒童，屬監護之兒童，佔百分之五。家庭人事，經濟環境，都好，而抱定，發展此業之志，兒童（他們已過十歲，六歲法定年齡，可算青年了）佔百分之十一。由各地善堂育嬰堂，教會幫助出來的兒童，一個也沒有，恐怕這些孤兒，都跑到慈善機關，可設立的工廠，中，你工去了，更不自由擇業。以下幾點：一、

學徒的家庭人市經濟環境都不良，窮困的太每
。二。犯罪的雖然莫有，進學與調皮的兒童，
不安於家庭極境受城市宣傳之迷誘而出來謀生，
活的兒童是有的。三。有的學齡兒童家庭經濟
人力，受抗戰影響或犧牲，而政府津貼著或
不足。四。戰問題兒童之解決與救濟，每從我
國慣例由血緣、地緣之關係上去謀解決，政
府社會政策上，並著整個救濟計畫，與天統制
之方案。五。社會慈善機關，另有其組織系統
。孤兒遺棄兒之社會慈善機關，各份子能化整為零
。苦。六。貧窮不良現象，因各份子能化整為零
業，隱伏寄貧窮不良現象，因各份子能化整為零
；而大批學生（飯吃）祇要自然苟安，終能苟延殘
喘；而外面又糊上一層，聽天由命，終能苟延殘
等，消極的道德袖手。政府也樂得社會安靜，
不使其民頭腦開明振作，所以愚窮病私才，能
成一種慢隱性底社會惡循環，可以愚窮病私才，能
階級，莫有不是學徒出身，學徒制與社會一般家

庭，互相狼狽互相寄生。

第五章 結論

第一節 批評

是經過了手工業的階段的，歐洲與中國一樣，都與今日我國的學徒制，產生同樣的問題。維也

納教授 *Philippovich* 著 工業政策 中，載有關於歐洲工

會學徒制的一段話：「工行者乃以公權為根據，

所組織之工人團體，在英法二國始成立於十一

世紀，及十五世紀，最初為下等階級之組織，即

至十四世紀，不能與有資產有勢力之市民平等，

上物，學徒三種，而匠目為享有全權之會員，
匠目有資格，同類於以前的幫會神社，入會祇有
能與有勢力資財之市民平等，甚至於匠目都不

又載：「富交通狹小，生產界銷售界易周察

之時，工行因能盡其本職，及郡國成立商業發
展，新營業新技術興起，生產限制乃感受擾亂而
場動搖不可知，在新關係之下，為害亦甚。其對
傾向加強，且在新關係之下，為害亦甚。其對
於工業生產之公共管理，所以恢復生產者消費
同得利益之取務既歸消滅，惟於各方向用工行
壓迫以促進之匠目之利益，其初用此匠目家族保
人良生產之方法，今乃用為前此匠目家族保
存其匠目之職，務使工行外之人不得為匠目。限
制匠目之數，設法消除對於消費者之競爭。限
十世紀以來，諸城市諸郡國中，乃至國會中
，對工行難之氣，在德國已絕於耳，此所謂
手，工弊害問題是也。一切工行法須出自國家，此
愈，已甚普通，一切工行法須出自國家，此
國家廢止或更改，皆由國家訂之。工行匠目之允
問，匠目考試，皆由國家訂之。工行匠目之允
許，由官吏判決，自由匠目。合之匠目，國家
可授以營業權名目，自由匠目。

。自註

國由神社幫會至所謂新工會公會，業者革命，而我
者目妄文而已，工會本身並與家設計，文也
當人負責管理一切；德國是工業發達之國，也
是第一個實行社會政策工人保險的。我國自北
伐後國民黨才擬定頒佈勞工條例，現存學徒制
處，與政府法令相違背，甚至與工會自訂之規
章相違。不僅待遇及工作時間有違規定，而且
違法收取十四歲年紀以下之童工。是見歐美各
國，家統制力之強，我國政府之鬆懈。又基於
來學徒制與家庭手工業不可分；學徒制又基於
中國之倫常思想，血親觀念；在稀疏的空隙漫
近的時間與冷熱的人情複雜之形況下，政府不
易如管理新式工廠那樣以法令來管制它，然而
未免鬆懈放任。有的事是旁的國家已積極進行
成績良好，我國學界先進已大氣疾呼，直以求
引起社會人士注意，而政府尚未能立起，直以求
政府對這過失不能辭掉責任的。誠然，直以求

工行制之崩潰是由於工業化，工業化可以解決
學徒與家庭之互相寄生，至少可以打破國內社
會之隱慢性惡循環（吾等經濟危機又當別論）。抗戰
以後，中國走上工業自給自足之化之路是肯定的
通常以為農村是經濟自給自足的單位；工業之
後經濟自給自足，乃以國家為單位而已，可是目
前我們不得不謀設計，以補救糾正學徒制之缺
欠，以求穩健繁榮地經過此苦難的過渡時期而
達到工業化之彼岸！

第二節 建議

士在他工業政策一書中，討論手工業保護政策
曾說：產業自由制度起，曩時手工業之黃金時
代，不能望之於將來，各國生產經濟上之發達
，使手工業之地位有日艱之傾向。然此經營形
態，將來不致完全消滅，則誠如社會主義之所
信，徵之各國實狀，手工業制度，比之市場制
大經營，有在生產上佔優勢之地位者，有與大

經營併立而存續者，有因本經營盛行而新需手
 工業經營者，大小併立，各有領域（註）如此者來
 ，我國將來縱十分工業化亦不能全廢手工業。
 工業政策又說：手工業者因失職而窮於餬
 口，則救濟之策宜急，但為救濟手工業而以一
 國之經濟上發展為物性，則大能吾人而讚同……
 ……保護手工業之道，唯有一馬，即依一部份手
 工業者達到精練的程度，而同時又依一部份手
 工業者速趨卓見於他種經營制度而已。（註） *Participative* 教授
 對此問題過卓見甚多，皆以手工業不能廢盡為主
 未嘗不有聽其自然，政府對手工業的法令鬆懈，
 是手工業不可廢，則學徒制亦必不能廢盡。但
 調查者來我國學徒制病態如此其嚴重，況且又
 為我戰時工業的中心，我們必不能疏忽；必須
 將我國手工業，一方面精練其技能，俾能盡國
 民經濟上的任務，另一方面使之是一部手工業者速
 趨於他種經營制度上；換言之便是節制它的學

徒人工作。皮鞋業既新興手工業，它的學徒制
與其他行業又不同。我國若要求工業發達，必須改革學徒
腐不堪，其途徑仗依照上述兩方面。一、尤其應將工
制度，其途徑仗依照上述兩方面。一、尤其應將工
人保護原理，工業教育，福利設施，嚴格推行
到學徒制上去。現在就調查研究所得建議出左
遇疾病傷害，祇照常例人情敷衍了事。今後工
會中應為學徒福利，訂出條例法規，嚴格使
店家施行，店主對衣食住行每日生活狀態，應
切合衛生條件，以保持學徒身心之康健。不能使
其有教育誤樂運動消遣等身心陶冶之機會。其
組織固終期忙碌毫無空暇。故政府及工會，其
應嚴格督促店家，施行每日八小時星期休息習
慣工作時間制。政府及工會應為學徒設立補習學校與
「徒弟學校」，而將運動俱樂部附於其內，同時

並派高人組織之指導之。其特質在施教於白晝
作業之人，故其授課時間以夜間或休息日為普
通。同時設立公共團晝室使學徒能模寫標本，
文聆寓聘技師之教，以改良手工。(註)

四、設「徒弟作業場」附於「工業學校」或獨立設
置。政府津貼之。此作業場能補習自性質，乃以
科學方法改良手工業之如何教學徒工作。(註)

五、學徒經濟太窮窘，政府工會應明文規
定，令店家每月至少給若干津貼；同時各種活
動場所與權利享受，都應免費令學徒參加。所

設補習學校應完全免費。
六、學徒之修業年限，可以其成績之高下
為判，不宜過久枉廢光陰，亦同樣有獎懲條例

；政府應統制全手工業的學徒，或調換或提升
至政府所着手設計之新經營制度裡，以維持手
工業的景氣狀態，而利國利民。

七、實施公民教育，俟學徒對三民主義，
中國之民黨之黨綱政策有深切的明瞭與理解，

而能自覺自動自治地，促進勞徒組織機構，以達到全國國民之新生活水準，終能成良好之工人，完善之國民。

八、政府應指導勞徒之保險事業，與合作生產及消費事業，應需為勞徒設一社會工作機關，解決勞徒家庭及本身等問題。

總結言之，以上八項建議，是要求政府當局注意而猛起直追的。我國的一切組織，向來是徒有制度名義，而際實其組織中各份子完全各自為政，不僅對應盡義務是淡而無味，並且對應享權利亦漠不關心——可憐也！

（金女大社會調查集刊第下卷牙刷工人生活概況調查篇 第五頁）

，只有三家準許學校或工匠去入民衆學校，近日抽出兩點鐘工夫，這已是特別優待了。何況民主主義的社會政策呢！我國舊有的以鄉土血統觀念為基礎的社會政策，已不時興了，新的三民主義社會政策之一套尚未妥善實行，在這裏

黃不接的閘頭；很多新工業扣合着舊的學徒制度，已發生潛伏着的危機。皮鞋手工業學徒制當然不能例外。參閱着歐西手工業史料，及諸家社會學。者所討論擬定之文獻，我國熱心勞工運動與福利的人，應有確切實際而具體的方策。

(註) Philipovich 教授著工業政策第一書，第一卷，第一章，第二頁。

(註) 周博士著工業政策第二卷，第三七頁。(註) 同上。(註) 同上書，第二七七頁。

參考書籍

工業政策菲里波維 (Philipovich) 著馬君正譯 中華書局版 十六年四月版。

工業政策閔一博士著馬凌甫譯 商務十一

中國勞働年鑑 王清彬等著陶孟和校訂 社會調查部 十七年版。

中國勞工問題 陳遠著商務 十八年九月版。

中國勞働問題 唐海著 光華版 十五年十月。

中國工人運動史初稿 許聞天著 中央社會部印發 廿二年。

社會調查集刊 金陵女子文理學院社會學系編



